

# RELATÓRIO DE ATIVIDADES

## 2020

BRAGANÇA, abril de 2021

## Índice

Índice .....	2
1 Nota Introdutória .....	3
2 Sumário executivo .....	4
3 Enquadramento e recursos mobilizados .....	5
3.1 Estrutura Organizacional .....	6
3.2 Meios Humanos .....	8
3.3 Pessoal não Docente .....	9
3.4 Financeiros .....	11
3.5 Tecnológicos .....	11
3.6 Oferta Formativa .....	12
3.7 Inovação Formativa .....	16
3.8 Internacionalização e mobilidade internacional.....	18
3.9 Impacto da investigação produzida no IPB .....	19
4 Grau de consecução dos objetivos do Plano.....	22
Eixo 1 - Diferenciação.....	23
Objetivo estratégico 11 – Promover a Investigação com Base na Prática.....	23
Objetivo estratégico 12 – Fomentar a Inovação Pedagógica.....	30
Objetivo estratégico 13 – Desenvolver Parcerias Estratégicas e <i>Living Labs</i> .....	37
Eixo 2 - Sustentabilidade.....	42
Objetivo estratégico 21 – Sustentar a Dimensão Institucional (estudantes).....	42
Objetivo estratégico 22 – Afirmção da Internacionalização.....	53
Objetivo estratégico 23 – Melhorar a Empregabilidade e o Empreendedorismo...	59
Eixo 3 - Melhoria.....	65
Objetivo estratégico 31 – Promover a Digitalização e a Qualidade.....	65
Objetivo estratégico 32 – Melhorar a Comunicação e a Identidade.....	70
Objetivo estratégico 33 – Melhorar a Governação.....	74
Eixo 4 - Expansão.....	79
Objetivo estratégico 41 – Garantir o Financiamento.....	79
Objetivo estratégico 42 – Promover o Campus Aberto.....	83
Objetivo estratégico 43 – Assegurar o Campus em Crescimento .....	91
5 Nota Final .....	95

## 1 Nota Introdutória

O ano de 2020 constitui o segundo ano do ciclo de planeamento de médio prazo 2018 – 2022, caracterizando-se pelo surgimento de uma inesperada pandemia que alterou profundamente o desenvolvimento de múltiplas atividades.

Assim, a 8 de março de 2020 o IPB aprovou o primeiro Plano de Contingência face à Covid 19, introduzindo a 11 de março algumas medidas suplementares: suspensão do controlo biométrico, suspensão de eventos públicos não científicos no perímetro do IPB e de eventos científicos com mais de 50 participantes; suspensão das viagens de trabalho ao estrangeiro; supressão de pagamentos em dinheiro; implementação de medidas de higienização e desinfeção frequentes.

No seguimento da resolução do CM de 12.03.2020, que determinou a suspensão de todas as atividades letivas presenciais a partir de 16 de março, todas as atividades letivas foram reconfiguradas num prazo máximo de uma semana, passando-se ao ensino à distância. Um Plano de Formação em metodologias e tecnologias de ensino à distância foi implementado de imediato, abrangendo todos os docentes. Um grupo de professores e técnicos, com conhecimento e trabalho científico prévio nestas áreas, mobilizou-se para a implementação deste plano de qualificação urgente.

Nessa altura, foi implementado um programa de cedência (empréstimo) de computadores dirigido aos alunos carenciados, bem como a mobilização de um apoio social extraordinário para a compra de meios informáticos pelos alunos bolseiros mais necessitados.

Um extenso programa de apoio social foi também planeado e executado de imediato, incluindo a operacionalização de um banco alimentar que forneceu alimentos a todos os estudantes que ficaram em dificuldades e o acompanhamento das situações de confinamento obrigatório.

Foram criados mecanismos de apoio à quarentena de todos os estudantes que regressavam ou provinham de países de risco, disponibilizando-se alojamento adequado e alimentação.

Logo que as condições da pandemia o permitiram, a partir de 1 de junho de 2020, retomaram-se as atividades pedagógicas presenciais, imprescindíveis à aquisição das competências que requeriam um ensino prático, nomeadamente aulas práticas laboratoriais essenciais e ensino clínico. Viabilizaram-se também as avaliações presenciais. Desta forma, procurou sempre privilegiar-se a formação dos alunos, não a atrasando e minimizando os prejuízos.

Durantes os meses de Verão desenvolveu-se um extenso programa de cursos de Verão – “Verão com Ciência” - e de bolsas, dirigidas em particular aos alunos internacionais que não puderam regressar aos seus países, ficando em dificuldades.

Simultaneamente, preparou-se o ano letivo seguinte, planeando um ensino misto e respeitando rigorosas medidas de segurança. Um extenso programa de investimentos em meios digitais de apoio ao ensino à distância foi implementado, envolvendo um custo global superior a 200 mil Euros.

Em simultâneo, o IPB abriu-se à comunidade, disponibilizando todos os seus meios para solucionar problemas agudos e emergentes da situação pandémica. O IPB forneceu às autoridades de saúde e outras instituições: centenas de EPIs, incluindo

máscaras, luvas e fatos; cerca de 3000 zangaratoas, num momento em que não existiam no mercado; um ventilador, que esteve alguns meses em operação; cerca de 5 000 litros de gel desinfetante e desinfetante de superfícies e disponibilizou as suas residências para situações de emergência.

Iniciou-se em tempo record um laboratório de análises Covid, numa altura em que o laboratório mais próximo se situava no Porto, tendo sido realizadas um pouco mais de 37 000 análises Covid PCR -RT durante o ano de 2020. Para tal, foi necessário mobilizar um conjunto significativo de recursos laboratoriais, espaços de laboratório, mas sobretudo de pessoas e de conhecimento científico.

Em paralelo o IPB liderou no âmbito da RedeNorte o concurso especial para alunos oriundos das vias profissionais que se realizou pela primeira vez neste ano. Foi um trabalho intenso de preparação que envolveu a elaboração de todos os regulamentos, a realização das provas e a colocação dos alunos na sequência do concurso especial que realizaram.

Apesar de toda esta situação anormal, procurou manter-se o foco nos objetivos e no desenvolvimento das atividades previstas. Assim, o Relatório de Atividades inicia com um sumário executivo que, resumidamente, faz um balanço das mais importantes realizações face aos grandes objetivos estratégicos. Faz-se de seguida uma breve apresentação da estrutura organizacional e dos meios existentes na instituição no ano de 2020, primeiro dos meios humanos, depois dos meios financeiros, tecnológicos e das instalações. Nesse capítulo apresenta-se ainda informação relativamente a algumas áreas chave da atividade desenvolvida durante o ano de 2020, nomeadamente quanto à oferta formativa e população estudantil, inovação formativa, internacionalização e impacto da investigação.

Por último, analisa-se detalhadamente o grau de concretização do Plano, face aos objetivos e metas traçados.

## 2 Sumário executivo

O Plano estratégico de médio prazo 18/22 sustenta-se em quatro eixos de intervenção estratégica: Diferenciação, Sustentabilidade, Melhoria e Expansão.

A diferenciação, sustentada na investigação aplicada, na inovação formativa e na relação próxima com as empresas, através de parcerias e laboratórios vivos, constitui a orientação principal deste plano.

O segundo Eixo centra-se na sustentabilidade, começando pelo número de estudantes, pela afirmação da internacionalização e pela melhoria da empregabilidade e do empreendedorismo.

O terceiro eixo foca-se na melhoria, promovendo a digitalização e a qualidade, a comunicação e a identidade e a governação.

Por fim, o quarto eixo estratégico incide sobre a expansão, planeando o crescimento e garantindo o financiamento, um campus e uma instituição aberta à comunidade e uma instituição em crescimento.

Relativamente ao primeiro eixo destacam-se os excelentes resultados na avaliação das unidades de investigação, que conduziu à avaliação de duas unidades com Excelente e duas com Bom e na preparação de uma candidatura a Laboratório Associado. O IPB participa ainda em três outras unidades de investigação multi-institucionais, duas avaliadas com Muito Bom e uma com Bom. Desta forma, ficou

assegurado um financiamento base + programático superior a 3.1 milhões de euros e 18 bolsas de doutoramento. A produção científica cresceu significativamente, em particular a produção científica com cooperação internacional. Igualmente, o número de alunos em programas de pós-graduação, mestrado e doutoramento nos centros do IPB cresceu significativamente.

As iniciativas de inovação pedagógica aumentaram de forma muito significativa. A iniciativa 10% Escolhes Tu envolveu diversas ofertas extracurriculares e um número crescente de estudantes. Foram criadas onze ofertas extracurriculares: Demola, Plano de Desenvolvimento de Carreiras, Empreendedorismo, Project Y, Estágio de Iniciação Científica, Inovação Baseada em Desafios, Aprender Graça Morais, Envelhecimento Ativo, Estágio Extracurricular, Voluntariado (estágio). Vários docentes participaram em ações de formação, muitas em instituições parceiras estrangeiras.

Nesta matéria o IPB assegurou a liderança do projeto de formação e promoção da inovação formativa que envolve todos os Institutos Politécnicos – O projeto 1000 ideias.

Foram criados laboratórios vivos, materializando a ligação do ensino e da investigação às empresas. Este modelo tem vindo a ser operacionalizado sobretudo por via da participação noutras organizações, em particular no BrigantiaEcopark, no MORE, AQUAVALOR, através da participação com empresas em projetos DEMOLA, no âmbito do Laboratório de Artes na Montanha Graça Morais e do CHC – Clean Health Center – Centro para o Desenvolvimento das Tecnologias Hospitalares Limpas.

Estes laboratórios envolvem as principais áreas de especialização do IPB: digitalização e inovação industrial; produtos naturais e inovação agro-alimentar; ciências agrárias e ambiente; artes e património; tecnologias da saúde limpas; comunicação e turismo e inovação educativa.

A instituição atingiu a sua maior dimensão de sempre, ultrapassando os 9.000 alunos, cerca de 36% dos quais são alunos internacionais. Uma bem organizada campanha de promoção apoiou este crescimento.

O programa de promoção do empreendedorismo e da empregabilidade ampliou-se.

A aposta na digitalização acentuou-se em múltiplos domínios.

A comunicação melhorou, profissionalizando a presença nas redes sociais e a produção de conteúdos de comunicação.

O financiamento da instituição manteve-se estável, embora comece a ser crítica a ausência de financiamento para investimento e melhoria das infraestruturas. Alguns avanços foram realizados no “campus das artes”, esperando-se que o “campus da saúde”, que teve alguns desenvolvimentos durante este ano, possa avançar definitivamente.

### **3 Enquadramento e recursos mobilizados**

O IPB é, nos termos da lei, uma pessoa coletiva de direito público, dotada de autonomia estatutária, pedagógica, científica, cultural, administrativa, financeira, patrimonial e disciplinar. O IPB pode conferir todos os graus e diplomas académicos previstos na lei (atualmente licenciatura, mestrado e Cursos Técnicos Superiores Profissionais (CTeSP)) e atribuir títulos honoríficos. O IPB pode ainda conferir diplomas

relativos a quaisquer outras formações não conferentes de grau no contexto da sua missão.

O IPB organiza-se internamente em unidades orgânicas autónomas, da seguinte forma:

- 1.a Unidades Orgânicas de ensino e investigação
  - a.i Escola Superior Agrária de Bragança (ESA)
  - a.ii Escola Superior de Educação de Bragança (ESE)
  - a.iii Escola Superior de Tecnologia e Gestão de Bragança (ESTiG)
  - a.iv Escola Superior de Comunicação, Administração e Turismo de Mirandela (EsACT)
  - a.v Escola Superior de Saúde de Bragança (ESSa)
- 1.b Serviços de Ação Social, os quais constituem uma Unidade Orgânica dotada de autonomia administrativa e financeira.

O IPB dispõe ainda de unidades de investigação.

### 3.1 Estrutura Organizacional

Nos termos do artigo 13º dos Estatutos do IPB, publicados em 5 de Dezembro de 2008, “O IPB é governado pelos seguintes órgãos”:

- Conselho Geral;
- Presidente;
- Conselho de Gestão;
- Conselho Técnico-Científico;
- Conselho Permanente.

O Conselho Geral do IPB é um dos órgãos de governo do Instituto, composto por vinte e cinco membros. Integra catorze representantes dos professores e dos investigadores, três representantes dos estudantes e um representante do pessoal não docente e não investigador e sete personalidades externas, de reconhecido mérito, cooptadas por aqueles membros eleitos. Em 10 maio de 2017 decorreram eleições para o Conselho Geral, tendo os membros eleitos tomado posse em 24 de maio de 2017. Foram eleitos os seguintes membros: Prof. Amílcar António Teiga Teixeira; Prof. Tomás de Aquino Freitas Rosa Figueiredo, Prof. Alfredo Jorge Costa Teixeira, Prof. Luís Avelino Guimarães Dias, Prof. Maria Conceição Costa Martins, Prof. Alexandra Filipa Soares Rodrigues, Prof. Carlos Manuel Mesquita Morais, Prof. Ana Isabel Pinheiro Nunes Pereira, Prof. Valdemar Raul Ramos Garcia, Prof. Manuel Joaquim Costa Minhoto, Prof. Paula Odete Fernandes, Prof. João Paulo Ramos Teixeira, Prof. Elisabete da Anunciação Paulo Morais, Prof. Maria Augusta Pereira da Mata, Luís Filipe Borges Vila Franca (aluno ESTiG), Daniel Joaquim Batista Torres (aluno ESA), Nuno Filipe Cardoso Lima (aluno ESSa) e Engº. Horácio Ilídio Correia Martins.

A deliberação sobre a escolha dos membros cooptados ocorreu a 14 de junho de 2017. Foram cooptados os seguintes membros externos: Prof. Dionísio Afonso Gonçalves; Prof. Adalberto Paulo da Fonseca Mendo; Prof. Ernesto José Rodrigues; Engº. Manuel José Lemos Ferreira Lemos; Engº. Ondina Beatriz Afonso; Prof. Rogério Augusto Fernandes Martins; Dr. Daniel dos Santos Catalão. A eleição do Presidente do Conselho Geral, Prof. Dionísio Gonçalves, ocorreu a 18 de julho de 2017.

O membro cooptado Prof. Ernesto José Rodrigues pediu a demissão a 31/08/2018, tendo vindo a ser substituído pela Pintora Graça Morais, a qual tomou posse a 03/12/2018.

O membro cooptado Prof. Adalberto Paulo da Fonseca Mendo pediu a demissão a 15.04.2019, tendo vindo a ser substituído pela Prof<sup>a</sup>. Maria do Carmo Salazar Velez Roque da Fonseca, a qual tomou posse a 24.06.2019.

Os mandatos dos alunos Luís Filipe Borges Vila Franca, Daniel Joaquim Batista Torres e Nuno Filipe Cardoso Lima terminaram em 2019 tendo sido eleitos os alunos André Filipe Melo Caldeira, João Pedro de Pinho Ferreira e Ricardo Manuel Martins Cordeiro, que tomaram posse em 09.12.2019.

O Prof. Carlos Manuel Mesquita Morais, que havia sido eleito como um dos representantes da ESE, passou a integrar o corpo docente da ESA, sendo substituído, no Conselho Geral, pelo Prof. José Augusto Afonso Bragada, que tomou posse em 12.12.2020.

De acordo com os Estatutos do IPB, o Conselho Geral deverá reunir ordinariamente quatro vezes por ano e extraordinariamente quando convocado pelo seu Presidente. Ao Conselho Geral incumbe, entre outras competências, organizar o processo de eleição e eleger o Presidente do IPB.

A eleição do Presidente ocorreu a 19.04.2018, a homologação pelo Ministro da CTES a 18.06.2018 (Despacho nº 6698/2018) e a tomada de posse a 11.07.2018, juntamente com os Vice-Presidentes.

O Conselho de Gestão é o órgão dotado de competências para conduzir a gestão administrativa, patrimonial e financeira da instituição, bem como a gestão dos recursos humanos. Este órgão foi constituído por despacho do Presidente de 11/07/2018, sendo constituído pelos seguintes elementos: Presidente, Vice-Presidentes, Administrador do IPB e dos SAS, Pró-Presidente para a Imagem e Apoio ao Aluno.

O Conselho Técnico-Científico do IPB é o órgão competente para propor e regular a criação, alteração e extinção das formações ministradas no IPB, por regulamentar as estruturas científico-pedagógicas e unidades de investigação, ratificar e regular a tutela das formações e das unidades curriculares, promover a articulação entre as Unidades Orgânicas no domínio técnico-científico e promover e coordenar estratégias de médio e longo prazo no domínio técnico-científico.

O regulamento da “Terceira Eleição dos Conselhos Técnico Científicos das Escolas do IPB” foi homologado em 14 de julho de 2017, tendo decorrido de seguida a eleição dos CTCs das diversas escolas e posteriormente a eleição dos representantes no CTC do IPB.

O Conselho Permanente é um órgão consultivo do presidente do IPB, composto pelo Presidente do IPB, Vice-Presidentes, Pró-Presidentes, Diretores das Unidades Orgânicas, Administrador dos SAS e Administrador do IPB, e tem por objetivo a uniformização de políticas e procedimentos e a concertação de estratégias de interesse global do Instituto.

O Provedor do Estudante é uma personalidade de reconhecido mérito académico e docente do IPB, designado pelo presidente, ouvido o órgão máximo estudantil. O Provedor do Estudante do IPB foi nomeado a 24 de Março de 2010 através do Despacho nº6/2010 do Presidente do IPB, tendo o respetivo mandato sido renovado

por 4 anos, nos termos do nº 4 do artigo 34º dos Estatutos do IPB, através do Despacho nº10/2014 de 17 de março de 2014. Mantém-se em funções até à designação de um novo Provedor do Estudante.

A terceira eleição dos Diretores das Escolas decorreu a 7 de junho de 2017. A tomada de posse dos diretores e subdiretores ocorreu no dia 18 de Julho de 2017, em simultâneo com os membros do Conselho Geral.

Na sequência da fatídica morte do Diretor da Escola Superior de Tecnologia e Gestão, José Adriano Gomes Pires, realizaram-se eleições para Diretor desta Escola em setembro de 2018, tendo sido eleito o Professor Nuno Adriano Baptista Ribeiro, cuja posse ocorreu a 22/10/2018 juntamente com os Subdiretores Maria João Varandas Tinoco e Getúlio Paulo Peixoto Igrejas.

Os Serviços de Ação Social (SAS) têm autonomia administrativa e financeira. As grandes linhas de orientação financeiras dos SAS são aprovadas pelo Conselho de Gestão do IPB. Compete ao Administrador dos SAS a gestão corrente destes Serviços.

Através do Despacho n.º 13773/2014, publicado no Diário da República, 2.ª série, N.º 219 de 12 de novembro de 2014, com efeitos a 1 de outubro de 2014, foi nomeada como Administradora dos Serviços de Ação Social a Dr.ª Elisabete Vicente Viegas Morgadinho Madeira Camelo, em acumulação com o cargo de Administradora do IPB.

### 3.2 Meios Humanos

O pessoal docente do IPB tem vindo, ao longo dos últimos anos, a sofrer algumas variações, sobretudo no que concerne aos docentes convidados a tempo parcial, decorrentes em particular do funcionamento dos Cursos Técnicos Superiores Profissionais (CTESPs), embora o número de ETIs a tempo integral se mantenha estável em torno dos 300 ETIs (295 a 31.12.2019 e 290 a 31.12.2020).

Quadro 1 – Pessoal Docente (ETIs)

UO	2013	2014	2015	2016	2017	2018	2019	2020
ESA	76.1	74.8	73.7	78.9	78.1	76.9	73.5	74.5
ESE	85.1	87.3	85.4	84.8	89.8	102.5	119.6	106.5
ESTiG	128.8	128.9	115.6	125.9	136.7	138.3	134.6	143
EsACT	52.6	52.6	48.5	54.9	57.6	63.8	67.7	70
ESSa	52.7	52	50.2	56.1	62.7	61.2	66.3	62
<b>Total Geral</b>	<b>395.3</b>	<b>395.6</b>	<b>373.4</b>	<b>400.6</b>	<b>424.9</b>	<b>442.7</b>	<b>461.7</b>	<b>456</b>

Nota: Efetivos a 31-12

O corpo docente do IPB caracteriza-se por níveis de qualificação elevados, como se mostra no quadro seguinte. Se tomarmos em conta apenas os docentes a tempo integral, verifica-se que 85% são doutorados, embora com algumas diferenças entre escolas, desde uma proporção máxima superior a 90% na ESA e cerca de 73 % na EsACT,

a escola mais jovem do Instituto. No âmbito do subsistema do ensino Politécnico o IPB é, claramente, a instituição com índices mais elevados de qualificação do corpo docente, o que se tem refletido nos indicadores de qualidade da instituição.

*Quadro 2 – Pessoal docente segundo as habilitações literárias (tempo integral) %*

Escola	ESA	ESE	ESTiG	EsACT	ESSa	IPB
<b>Doutoramento ou Agregação</b>	92	80	88	73	87	85
<b>Licenciatura ou Mestrado</b>	8	20	12	27	13	15

Nota: Efetivos a 31-12

Quanto à sua estrutura etária, apenas 4% dos docentes em regime de tempo integral se situam abaixo dos 40 anos e 55% têm mais de 50 anos.

*Quadro 3 – Pessoal docente segundo a idade (%)*

Idade/UO	ESA	ESE	ESTiG	EsACT	ESSa	Total
-30	0	1.7	0	0	0	0.3
30-39	0	3.4	1.1	2.8	20.0	3.4
40-49	21.1	46.6	50.5	72.2	13.3	41.4
50-59	49.3	27.6	45.3	25.0	53.3	41
60-	29.6	20.7	3.2	0	13.3	13.8

Nota: Efetivos a 31-12

### 3.3 Pessoal não Docente

A estrutura de Pessoal não docente tem estabilizado ao longo dos últimos anos em torno dos 200 ETIs. Tendo em conta a necessidade de manter o equilíbrio orçamental, tem-se implementado uma política de gestão de pessoal baseada na mobilidade interna que tem permitido satisfazer a maioria das novas necessidades com base na requalificação e reajustamento funcional do pessoal existente.

*Quadro 4 – Pessoal não docente*

U O	Profissão	2012	2013	2014	2015	2016	2017	2018	2019	2020
IPB - SC	Pessoal Dirigente	4	4	4	4	4	8	8	8	8
	Técnicos Superiores	25	25	23	22	22	23	25	37	37
	Pessoal Informática	11	11	11	9	9	9	9	10	11
	Assistentes Técnicos	25	23	22	21	18	21	21	14	18
	Assistentes Operacionais	15	15	13	13	14	11	10	10	6
ESA	Pessoal Dirigente	0	0	0	0	0	0	0	0	0
	Técnicos Superiores	16	16	16	15	16	16	16	14	14
	Pessoal Informática	1	1	1	1	1	1	1	1	1

	Assistentes Técnicos	9	9	7	7	7	8	8	7	11
	Assistentes Operacionais	21	21	19	18	18	17	17	16	15
ESE	Pessoal Dirigente	1	1	0	0	0	0	0	0	0
	Técnicos Superiores	5	5	5	5	5	4	4	5	6
	Pessoal Informática	3	3	3	3	3	3	3	3	3
	Assistentes Técnicos	4	4	4	5	7	7	6	6	8
	Assistentes Operacionais	12	12	11	11	11	9	9	9	6
ESTiG	Pessoal Dirigente	0	0	0	0	0	0	0	0	0
	Técnicos Superiores	12	12	12	12	12	11	11	9	13
	Pessoal Informática	2	2	2	1	1	1	1	1	1
	Assistentes Técnicos	8	8	8	8	8	11	11	12	13
	Assistentes Operacionais	11	11	11	11	10	8	8	8	4
EsACT	Pessoal Dirigente	0	0	0	0	0	0	0	0	0
	Técnicos Superiores	2	2	1	1	1	1	1	3	3
	Pessoal Informática	1	1	1	2	2	2	2	2	2
	Assistentes Técnicos	2	2	2	2	2	1	1	1	1
	Assistentes Operacionais	6	6	5	5	5	5	6	6	6
ESSa	Pessoal Dirigente	0	0	0	0	0	0	0	0	0
	Técnicos Superiores	2	2	1	1	1	2	2	3	3
	Pessoal Informática	1	1	1	1	1	1	1	1	1
	Auxiliares Técnicos	5	5	4	4	4	4	5	4	8
	Auxiliares Operacionais	5	5	5	5	5	5	5	5	1
<b>Total Geral</b>		<b>209</b>	207	192	187	187	189	191	195	200

Nota: Efetivos a 31-12

Os níveis de qualificação do pessoal não docente são também significativos. Mesmo nas carreiras que não exigem uma qualificação ao nível do ensino superior, um número importante de funcionários está habilitado com licenciatura.

Quadro 5 – Pessoal não docente segundo as habilitações literárias (%)

Habilit. \ UO	SC	ESA	ESE	ESTiG	EsACT	ESSa	Total Geral
4º Ano	3	20	9	0	17	0	7
6º Ano	3	10	13	0	25	0	6
9º Ano	11	10	13	23	8	23	14
12º Ano	18	20	26	23	8	38	21
Bacharel	0	2	0	13	0	0	3
Licenciado	53	29	30	13	42	23	36
Mestre	11	10	9	29	0	15	13
Doutoramento	1	0	0	0	0	0	1

Nota: Efetivos a 31-12

A estrutura etária do pessoal não docente é também equilibrada.

Quadro 6 – Pessoal não docente segundo a idade (%)

Idade \ UO	SC	ESA	ESE	ESTiG	EsACT	ESSa	Total Geral
-30	0	2.4	0	0	0	0	0.5
30-39	13.9	2.4	4.3	3.2	16.7	7.7	8.6
40-49	41.7	19.5	34.8	38.7	25	38.5	33.2
50-59	26.4	36.6	26.1	41.9	25	46.2	34.8
60-	18.1	39	34.8	16.1	33.3	7.7	23.0

Nota: Efetivos a 31-12

Em suma, os recursos humanos do IPB, tanto no corpo docente como não docente, evidenciam índices de qualificação muito elevados e uma estrutura etária equilibrada.

### 3.4 Financeiros

Tendo em conta que se apresenta posteriormente a este Relatório de Atividades o Relatório de Contas relativo ao exercício de 2020, remete-se a análise mais circunstanciada da situação financeira para aquele documento.

Pode, contudo, afirmar-se que a situação financeira do IPB se mantém equilibrada, tendo os meios financeiros à disposição do IPB durante o ano de 2020 sido ajustados à sua atividade, o que permitiu manter um normal funcionamento da instituição.

### 3.5 Tecnológicos

O IPB dispõe de um conjunto significativo de infraestruturas científicas e tecnológicas de suporte às atividades pedagógicas, de investigação e de apoio à comunidade. Existem cerca de 31 laboratórios científicos, dotados de um conjunto apreciável de equipamentos, grande parte do qual foi adquirido com base em financiamentos externos específicos dos projetos de investigação.

Também ao nível dos sistemas de informação e redes de dados, o IPB dispõe de uma infraestrutura tecnológica de elevada capacidade. A rede sem fios, integrante da plataforma *eduroam* (rede sem fios académica que permite rooming transparente em toda a rede académica nacional e europeia), está disponível em todos os locais do campus.

O DataCenter do IPB oferece grande segurança dos dados e equipamentos críticos da infraestrutura de rede e está dotado de características conforme as normas internacionais específicas.

A Escola Superior de Comunicação Administração e Turismo, em Mirandela, está interligada com o resto do campus através de linha de fibra ótica dedicada, numa parceria com a Rede Digital Comunitária da Terra Quente complementada com uma ligação redundante por linha dedicada contratada a empresa de telecomunicações. Em

Bragança existe um *Backbone* em fibra ótica que interliga todos os edifícios, incluindo a Escola Superior de Saúde.

### 3.6 Oferta Formativa

O objetivo de manter a Instituição acima dos 7000 estudantes encontra-se largamente atingido, sendo que no presente ano letivo de 2020/2021 a comunidade académica ultrapassou os 9000 estudantes.

A oferta formativa do IPB é atualmente composta por mais de uma centena de cursos e ciclos de estudos em funcionamento, incluindo os novos cursos técnicos superiores profissionais (CTeSP), licenciaturas, pós-graduações e pós-licenciaturas, e ciclos de estudos de mestrado.

O número de alunos do IPB, após uma fase de diminuição no período 2011-2014, em particular devido à diminuição do ingresso nos cursos de licenciatura através do Concurso Nacional de Acesso (CNA), bem como nos cursos de mestrado, registou novo período de crescimento, em face do aumento de novos alunos nas mesmas tipologias e através do novo regime de acesso para estudantes internacionais. Em concreto, as tendências de perda de alunos foram revertidas em 2014/15 ao nível do CNA e em 2015/16 ao nível dos mestrados. O ano de 2015/16 marca, assim, a inversão da diminuição do número total de estudantes, tendência que se tem mantido e consolidado no período 2015-2020. O presente ano letivo de 2020/2021 representou novamente um aumento do número global de alunos.

Estas tendências podem ser analisadas com maior detalhe nos quadros seguintes.

Quadro 7 – Número de alunos

<b>NÚMERO DE ALUNOS</b>					
Ano	CET/TeS P	Ls	PG/PL	Ms	Total
10/11	529	5789	133	1023	<b>7474</b>
11/12	595	5349	80	954	<b>6978</b>
12/13	734	4972	73	821	<b>6600</b>
13/14	1006	4543	78	778	<b>6405</b>
14/15	928	4612	116	645	<b>6301</b>
15/16	630	4889	57	798	<b>6374</b>
16/17	1011	4925	18	869	<b>6823</b>
17/18	1008	5341	8	939	<b>7296</b>
18/19	1271	5754	59	1196	<b>8280</b>
19/20	1263	6187	79	1282	<b>8811</b>
20/21	1129	6882	36	1234	<b>9281</b>
<b>Δ</b>	-134	695	-43	-48	470

<b>NÚMERO DE NOVOS ALUNOS</b>						
Ano	CET/TeS P	Ls	PG/PL	Ms	Total	Novos / Total
10/11	508	<b>1613</b>	34	593	<b>2748</b>	<b>36,8%</b>
11/12	559	<b>1273</b>	59	381	<b>2272</b>	<b>32,6%</b>
12/13	699	<b>1210</b>	75	465	<b>2449</b>	<b>37,1%</b>
13/14	944	<b>1097</b>	55	394	<b>2490</b>	<b>38,9%</b>
14/15	847	<b>1453</b>	90	382	<b>2772</b>	<b>44,0%</b>
15/16	630	<b>1663</b>	57	484	<b>2834</b>	<b>44,5%</b>
16/17	559	<b>1407</b>	19	490	<b>2475</b>	<b>36,3%</b>
17/18	480	<b>1827</b>	8	531	<b>2846</b>	<b>39,0%</b>
18/19	776	<b>2040</b>	59	738	<b>3613</b>	<b>43,6%</b>
19/20	625	<b>1960</b>	79	641	<b>3305</b>	<b>37,5%</b>
20/21	592	<b>2543</b>	36	656	<b>3827</b>	<b>41,2%</b>
<b>Δ</b>	-33	489	-43	15	428	

<b>NÚMERO DE NOVOS ALUNOS EM Ls POR REGIME DE INGRESSO</b>											
Ano	CNA	M23	DETs	CMS	MC	T	R	EI	TCP	Total	Total - MC
10/11	1101	153	212	69	167	15	63			<b>1780</b>	<b>1613</b>
11/12	786	116	260	56	135	15	40			<b>1408</b>	<b>1273</b>
12/13	680	80	333	55	116	13	49			<b>1326</b>	<b>1210</b>
13/14	530	50	391	44	113	20	62			<b>1210</b>	<b>1097</b>
14/15	643	57	520	59	136	12	59	103		<b>1589</b>	<b>1453</b>
15/16	727	73	500	77	79	11	64	211		<b>1742</b>	<b>1663</b>
16/17	763	80	38	70	114	0	58	398		<b>1521</b>	<b>1407</b>
17/18	928	59	254	53	98	0	67	466		<b>1925</b>	<b>1827</b>
18/19	882	80	283	46	123	0	76	673		<b>2163</b>	<b>2040</b>
19/20	955	64	280	54	94	0	72	535		<b>2054</b>	<b>1960</b>
20/21	1240	76	299	146	80	0	81	569	52	<b>2543</b>	<b>2463</b>
<b>Δ</b>	285	12	19	92	-14	0	9	34	52	489	503

Quadro 8 – Número de diplomados e abandonos

<b>NÚMERO DE DIPLOMADOS</b>						
Ano	CET/TeSP	Ls	PG/PL	Ms	Total	Dip/Alu
09/10	284	1051	46	134	1515	21,3%
10/11	326	1020	88	160	1594	21,3%
11/12	402	1045	76	249	1772	25,4%
12/13	495	1055	50	215	1815	27,5%
13/14	655	946	53	248	1902	29,7%
14/15	672	876	95	152	1795	28,5%
15/16	0	799	50	233	1082	17,0%
16/17	295	879	16	226	1416	20,8%
17/18	320	919	7	181	1427	19,6%
18/19	322	835	29	253	1439	17,4%
19/20	382	1057	74	356	1869	21,2%
$\Delta$	60	222	45	103	430	

<b>ABANDONOS (BALANÇOS)</b>							
Ano	CET/TeSP	Ls	PG/PL	Ms	Total	Ab/Alu	Ab/N
09/10	118	712	-4	223	1049	15%	38%
10/11	167	828	24	290	1309	18%	45%
11/12	158	658	6	349	1171	17%	49%
12/13	177	584	0	222	983	15%	38%
13/14	270	574	-1	267	1110	17%	43%
14/15	256	589	21	179	1045	17%	36%
15/16	178	686	8	186	1058	17%	36%
16/17	188	630	2	235	1055	15%	41%
17/18	186	829	1	277	1293	18%	44%
18/19	312	788	9	310	1419	17%	38%
19/20	344	791	5	348	1488	17%	44%
$\Delta$	32	3	-4	38	69		

<b>BALANÇO: N[i], D[i-1] e Ab[i-1]</b>				
Ano	N[i]	D[i-1]	Ab[i-1]	N[i] - D[i-1] - Ab[i-1]
10/11	2915	-1515	-1049	351
11/12	2407	-1594	-1309	-496
12/13	2565	-1772	-1171	-378
13/14	2603	-1815	-983	-195
14/15	2908	-1902	-1110	-104
15/16	2913	-1795	-1045	73
16/17	2589	-1082	-1058	449
17/18	2944	-1416	-1055	473
18/19	3712	-1445	-1293	974
19/20	3399	-1439	-1419	541
20/21	3827	-1869	-1488	470

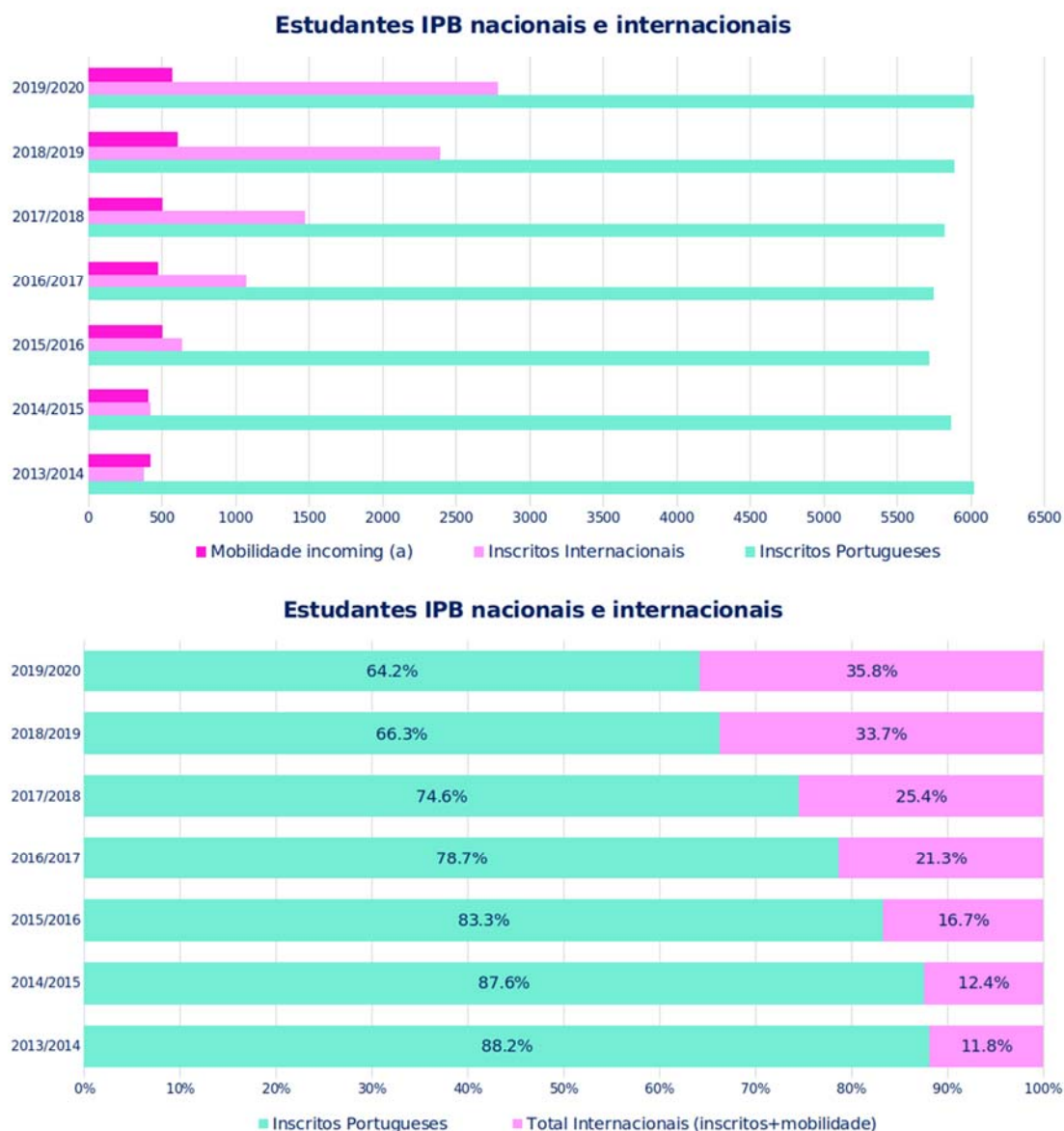
## Quadro 9 – Indicadores de ingresso, diplomação e abandono

**CET & CTeSP**

Indicadores de frequência (1), diplomação (2) e prosseguimento de estudos (3).

Ano	Inscritos CET (1)		Diplomados DET (2)	% (2)/(1)	Ingresso Ls CE-DET (3)	% (3)/(2) <sub>[ano-1]</sub>	% (3)/(1) <sub>[ano-1]</sub>
	1º ano (1a)	2º ano (1b)					
07/08	311		218	70%	-	-	-
08/09	320		191	60%	147	67%	47%
09/10	423		284	67%	145	76%	45%
10/11	529		326	62%	212	75%	50%
11/12	595		402	68%	260	80%	49%
12/13	734		495	67%	333	83%	56%
13/14	1006		655	65%	391	79%	53%
14/15	928		672	72%	520	79%	52%
15/16	-		-	-	500	74%	54%
Ano	Inscritos CTeSP		Diplomados DET (2)	% (2)/(1b) (2)/(1a) <sub>[ano-1]</sub>	Ingresso Ls CE-DTeSP (3)	% (3)/(2) <sub>[ano-1]</sub>	% (3)/(1a) <sub>[ano-2]</sub> (3)/(1b) <sub>[ano-1]</sub>
	1º ano (1a)	2º ano (1b)					
15/16	628	0	-	-	-	-	-
16/17	663	350	295	84% 47%	-	-	-
17/18	593	422	320	76% 48%	219	74%	63% 35%
18/19	876	414	322	78% 54%	252	79%	60% 38%
19/20	765	498	382	77% 44%	257	80%	62% 43%
20/21	727	406	-	-	262	69%	52% 30%

Quadro 10 – Estudantes Internacionais



### 3.7 Inovação Formativa

O desafio da inovação formativa foi estabelecido como prioridade estratégica do IPB para o atual período 2018-2022, capaz de constituir um diferenciador positivo a nível nacional e internacional, e um promotor de mais e diversificados resultados de impacto na região.

Entendemos o desafio da inovação formativa como um projeto global, envolvendo não apenas o tema da inovação pedagógica, mas em conjunto com uma mais profunda cooperação (cocriação) com a região, as entidades públicas, privadas e sociais, e a sociedade em geral, bem como através da construção de pontes de cooperação e simbiose entre a formação de ensino superior e a investigação. Entendemos igualmente que um projeto deste teor requer uma importante cooperação

internacional, procurando as melhores referências e modelos para a formação dos nossos docentes, bem como na construção de parcerias e consórcios estratégicos para o desenho e implementação das várias iniciativas e metodologias de inovação formativa e para a criação de living labs. É fundamental que o desafio da inovação formativa do IPB seja, assim, não apenas um projeto interno, mas um projeto internacional, fazendo uso da nossa experiência acumulada na internacionalização e da nossa comunidade académica única, multinacional e multicultural.

A experiência acumulada desde 2018 permite-nos igualmente almejar liderar, numa estratégia cooperativa nacional, a implementação em instituições parceiras do ensino superior politécnico, ações de capacitação de professores, de co-criação com as respetivas regiões e de oportunidades de internacionalização através da inovação formativa. O IPB pretende posicionar-se como líder garantindo a criação e comunicação de uma rede nacional forte de institutos politécnicos com uma abordagem diferenciadora à formação dos seus estudantes.

O plano estratégico do IPB e as ações que se têm vindo a implementar desde 2018 integram, assim, estas três grandes áreas de desenvolvimento:

1. A formação docente nas várias vertentes da inovação formativa, de onde se destacam os programas de formação e de inovação curricular concretizados com a TAMK e o Demola (Finlândia) e que envolveu mais de 150 participantes de todas as Escolas do IPB, incluindo docentes e dirigentes. A capacidade instalada permite-nos já liderar a formação em programas similares numa rede de 14 institutos politécnicos nacionais. Salienta-se igualmente, a iniciativa Mentoring Academy, iniciada em 2019 na ESTiG, sob coordenação do Prof. Paulo Alves, e que inclui oficinas colaborativas de formação pedagógica de docentes de todas as Escolas do IPB em temáticas como sala de aula invertida, criação de apresentações com impacto, o vídeo como ferramenta pedagógica e avaliação online.

2. O desenho e a implementação de módulos e formações inovadoras, promovendo iniciativas de cocriação com alunos, empresas/organizações, docentes e investigadores. Até à data, o IPB criou dois mestrados inovadores (Empreendedorismo e Inovação e Inovação de Produtos e Processos) e 10 módulos inovadores, com a participação de 486 alunos desde o ano letivo de 2017/2018. A par destas iniciativas, importa referir as reestruturações curriculares já realizadas, abrindo espaço nos planos de estudos das licenciaturas e mestrados do IPB para formação livre, onde poderão eleger a realização destes módulos inovadores (15 ciclos de estudos reestruturados). Até à concretização global desta reestruturação, o IPB implementou a iniciativa “10% escolhes tu” que permite aos estudantes creditar a realização de módulos inovadores no seu plano de estudos. As várias iniciativas de inovação formativa são divulgadas na plataforma IF (<http://if.ipb.pt>) e encontram-se certificadas do Guia ECTS do IPB como unidades/projetos extracurriculares ([www.ipb.pt/go/p413](http://www.ipb.pt/go/p413)).

3. A construção de parcerias e consórcios estratégicos para o desenho, implementação e internacionalização da inovação formativa, tendo, durante 2019, decorrido importantes contactos com a Hanze UAS (Países Baixos), TAMK e Demola (Finlândia). Para além de todos os resultados já referidos na formação docente e na implementação de módulos inovadores, estes contactos conduziram ao desenho de

uma proposta de cooperação estratégica para o desafio da inovação formativa, vista de uma forma global conforme descrito anteriormente e que, neste momento, se encontra consubstanciada no projeto ENGAGED Alliance (ver ID 1261) e as suas temáticas: teaching & learning strategies, ENGAGED curriculum lab, ENGAGED mobility platform, knowledge-creating teams, regional and inter-regional stakeholder engagement methodology, experimental incubator, ENGAGED campus, ENGAGED university model.

### 3.8 Internacionalização e mobilidade internacional

No campo da internacionalização e da mobilidade internacional, o IPB tem-se destacado pela multiplicidade dos projetos de cooperação implementados e da dimensão dos fluxos de envio e receção realizados.

O período pandémico que atravessamos desde março de 2020 afetou consideravelmente a dimensão dos fluxos de mobilidade de estudantes e staff, de uma forma geral com todos os parceiros e, ainda com maior impacto, com as IES brasileiras. No global, estima-se que a atual crise pandémica tenha reduzido a mobilidade de e para o IPB em 2020/2021 a 55% da dimensão registada em 2019/2020. Não obstante este decréscimo, compreensível face à situação pandémica, representa uma considerável resistência à diminuição quando comparada com a registada em outras IES nacionais e estrangeiras. Os acordos mantidos e redesenhados permitem-nos encarar com otimismo a recuperação e o aumento da dimensão da mobilidade internacional assim que a situação pandémica o permita. Por outro lado, a obrigatoriedade de adaptação ao ensino online introduziu o desafio de novos projetos com os parceiros internacionais, de onde se destaca o desenho de projetos COIL (*Collaborative Online International Learning*), em particular, com as parcerias estratégicas do IPB e ao nível da pós-graduação (partilha de recursos na lecionação de disciplinas de mestrado e participação na lecionação de programas doutorais dos parceiros internacionais).

Em termos históricos e no âmbito do anterior Programa Europeu Aprendizagem ao Longo da Vida e do novo Programa Erasmus+, bem como na cooperação extracomunitária, o IPB tem obtido resultados que o posicionam como uma das instituições de ensino superior portuguesas com maior impacto internacional, de onde se destaca:

- a) A concretização de mais de 200 acordos bilaterais com IES de 24 países da União Europeia;
- b) A expansão da internacionalização fora do espaço europeu, concretizando mais de 200 acordos de cooperação com IES extracomunitárias de 40 países diferentes;
- c) A concretização anual superior a 1000 mobilidades de estudantes (receção e envio; estudos e estágios) e de mais de 300 mobilidades de docentes e colaboradores com IES europeias e extracomunitárias (classificação máxima “A” no U-Multirank);
- d) A capacidade de concretização de projetos de mobilidade e seu financiamento no âmbito do Programa Erasmus+, cujo orçamento é, atualmente, superior à execução pelos estudantes do IPB;
- e) A capacidade em participar em projetos europeus temáticos, de onde se destaca a participação, desde 2006, em 33 projetos académicos europeus centralizados: Reforço de Capacidades (1), Parcerias Estratégicas (23), Tempus (1), Comenius (2), Leonardo da Vinci (2), Erasmus (3) e Erasmus-Mundus (1);

- f) A consolidação do projeto *Erasmus+ International Credit Mobility with Partner Countries (ICM)*, envolvendo, desde 2015/16, a mobilidade de mais de 300 estudantes, docentes e colaboradores com países da Europa de Leste, Norte de África e Ásia Central, e com especial relevância para a concretização de projetos de dupla diplomação para os estudantes destes parceiros;
- g) O desenho e implementação da plataforma internacional de dupla diplomação do IPB que, para além dos estudantes ICM, já envolveu, desde 2014/2015, mais de 750 estudantes de IES brasileiras;
- h) A obtenção do Selo ECTS e do Selo Suplemento ao Diploma (o IPB é uma das poucas instituições nacionais e europeias que possuem, simultaneamente, os dois selos de qualidade atribuídos pela Comissão Europeia);
- i) A concretização de indicadores de destaque em mobilidade internacional dos seus estudantes: nos últimos anos letivos, entre 23 e 25% dos diplomados do IPB (graduados e mestres) efetuaram um período de mobilidade internacional ao longo do seu ciclo de estudos, ultrapassando o objetivo da União Europeia (*Objetivo Europa 2020: 20%*).

A par dos projetos de mobilidade internacional, o IPB consolidou a sua aposta na captação de estudantes internacionais e cooperação com os países e regiões de expressão portuguesa, de onde se destaca:

1. A oferta atual de licenciaturas e mestrados integralmente em língua inglesa;
2. A cooperação com Cabo Verde, São Tomé e Príncipe e Guiné-Bissau para a formação profissional (CTeSP) e de ensino superior (licenciaturas e mestrados);
3. A cooperação e apoio ao desenvolvimento de IES de Angola, Moçambique e São Tomé e Príncipe;
4. A cooperação generalizada com IES brasileiras (mais de 100 protocolos de cooperação), consolidada com o estabelecimento de novos programas de dupla diplomação em várias áreas.

Atualmente, o número de estudantes de nacionalidade não-portuguesa inscritos em cursos do IPB e de estudantes europeus e internacionais em mobilidade, correspondem a 36% da população estudantil da instituição.

### **3.9 Impacto da investigação produzida no IPB**

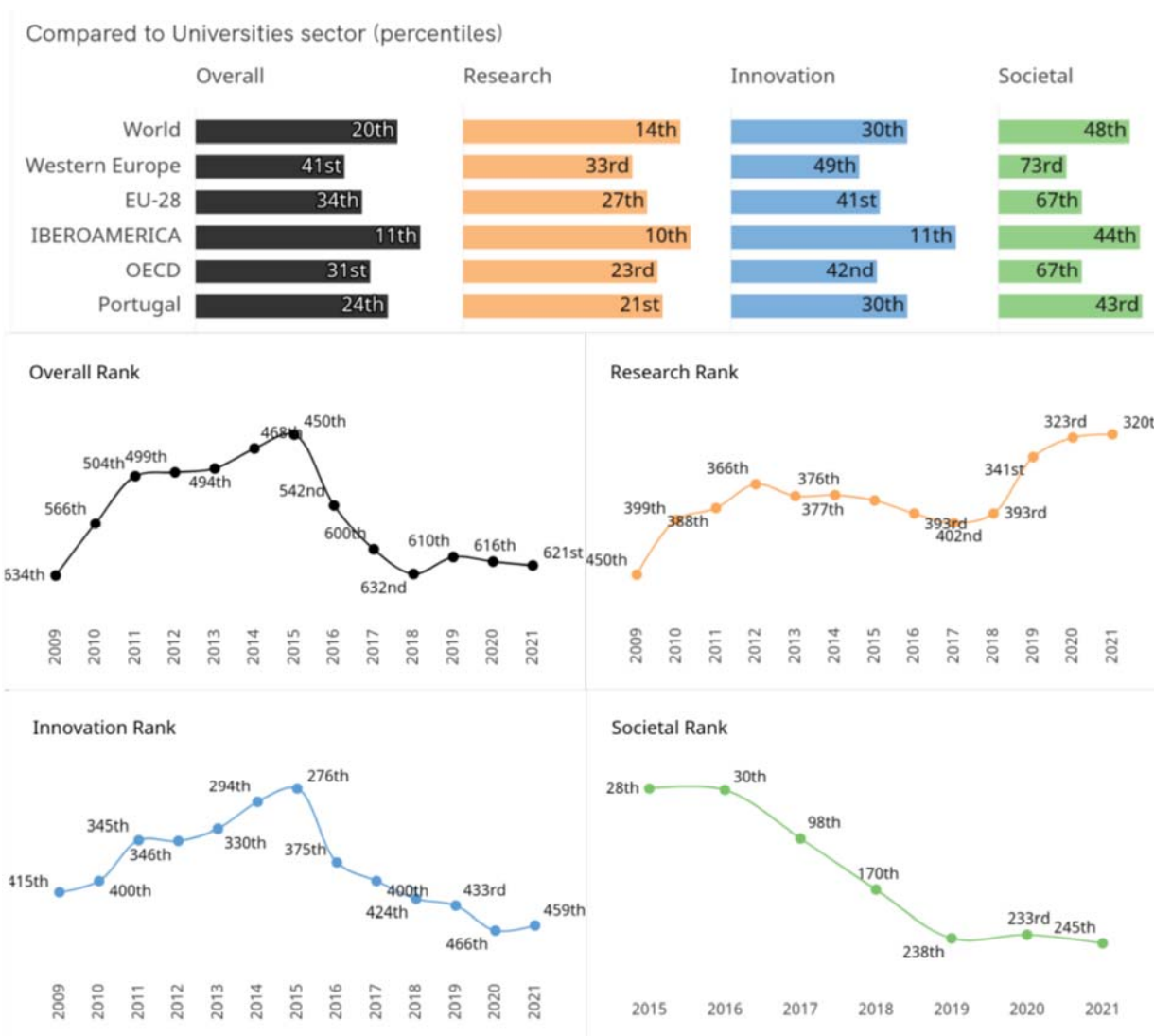
O SCImago Research Group, um grupo de investigação que se dedica à análise e à avaliação da informação relativa às publicações científicas indexadas em bases de dados de referência, publica regularmente o ranking mundial das instituições que desenvolvem atividades de investigação. Este ranking tem por objetivo avaliar a atividade de investigação, com impacto a nível mundial, tomando como referência as publicações científicas e patentes das instituições e as citações de que foram objeto.

Na edição de 2021, o ranking SCImago classifica mais de 7500 instituições de investigação a nível mundial através de um indicador global que tem em consideração a performance das instituições na investigação, na inovação e no impacto societal.

O IPB surge na 8ª posição a nível nacional, entre as IES, logo depois das grandes Universidades públicas de Lisboa, Porto, Coimbra Minho e Aveiro.

A nível mundial surge na posição 621 no indicador global e na posição 320 na investigação (percentil 14).

Quadro 11 – Ranking Scimago



Area	World	Western Europe	EU-28	IBEROAMERICA	OECD	Portugal
Agricultural and Biological Sciences	335	157	153	32	288	3
Biochemistry, Genetics and Molecular Biology	707	419	407	119	630	12
Business, Management and Accounting	867	462	479	171	730	26
Chemistry	372	146	138	30	303	1
Computer Science	629	366	368	109	526	16
Engineering	449	226	222	45	352	10
Environmental Science	406	219	214	58	319	10
Mathematics	670	420	433	154	572	16
Medicine	527	254	246	47	478	4
Pharmacology, Toxicology and Pharmaceutics	711	384	384	127	616	14
Social Sciences	753	448	452	185	673	21

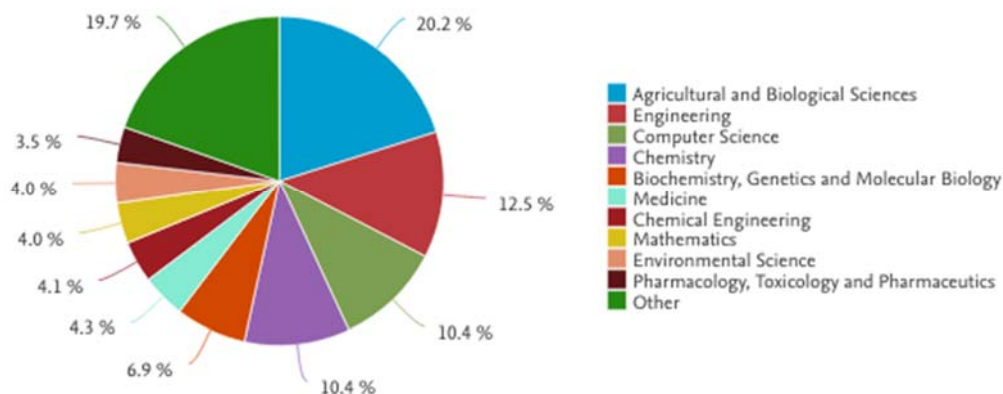
Este mesmo resultado é obtido no U-Multirank. Desde a sua criação em 2014, o IPB é considerado o melhor instituto politécnico em Portugal, obtendo a máxima classificação nos indicadores de impacto e excelência da investigação, mobilidade internacional e impacto regional.

O IPB obtém, ainda, resultados de destaque mundial na área de ciência e tecnologia alimentar, nomeadamente, a 30ª posição mundial no *Shanghai Ranking of Academic Subjects 2020*, a 4ª posição mundial como instituição de maior influência em ciência e tecnologia alimentar no 2017 *Clarivate State of Innovation Report (2006-2016)* e a presença de 2 investigadoras do IPB nos únicos 10 investigadores portugueses presentes na lista 2020 *Clarivate Highly Cited Researchers*.

Paralelamente, a produção científica do IPB mantém uma tendência de crescimento sustentada. Se tomarmos em conta o número de publicações indexadas na base de dados SCOPUS, verifica-se que aumentou de 274 artigos em 2015 para 491 em 2020. Esta produção reparte-se por diversas áreas científicas, mas com particular relevância para as áreas tecnológicas, em particular as engenharias e ciências agrárias.

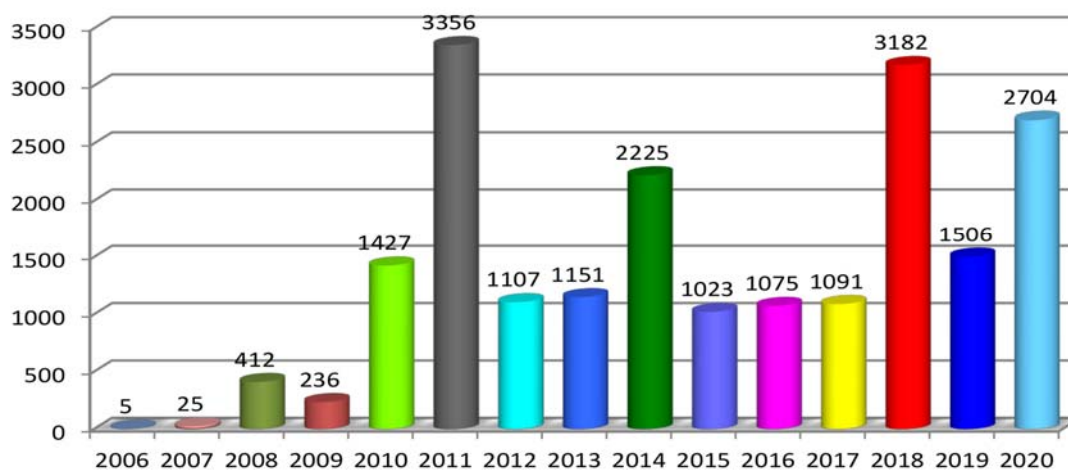
Quadro 12 – Produção científica do IPB indexada na BD SCOPUS

2008	2009	2010	2011	2012	2013	2014	2015	2016	2017	2018	2019	2020
139	138	180	181	216	227	238	274	293	311	397	428	491



Também no repositório científico do IPB o número de depósitos se tem mantido num nível muito satisfatório, existindo neste momento cerca de 20500 documentos.

Quadro 13 – Nº de documentos depositados no repositório do IPB por ano



Os resultados da investigação do IPB começam também a traduzir-se no aumento das patentes submetidas, sendo que algumas delas estão a despertar forte interesse comercial.

#### 4 Grau de consecução dos objetivos do Plano

Faz-se agora uma análise detalhada das ações realizadas em 2020 face aos objetivos e ações previstas no plano anual.

## Eixo 1 - Diferenciação

### Objetivo estratégico 11 – Promover a Investigação com Base na Prática

#### *Ação 111 - Consolidar unidades de I&D no IPB, acreditadas na FCT ou emergentes, abordando os desafios sociais em linha com o perfil de intervenção estratégico da Instituição*

ID	Tarefa	Indicador [Meta]	Plano 2020	Resultados 2020
1111	Consolidar as unidades de I&D do IPB, acreditadas pela FCT (avaliação em curso), abordando os desafios sociais em linha com o perfil de intervenção estratégico da instituição, de desenvolvimento regional e de afirmação nos contextos nacional e internacional	N.º de unidades I&D em funcionamento conforme o Plano.  Laboratório Associado criado.	Garantir o desenvolvimento das UI conforme os seus Programas Estratégicos.  Promover a criação de um Laboratório Associado vinculado aos objetivos institucionais	As 4 Unidades de Investigação estão em plena atividade, com melhoria tanto nos indicadores de estrutura como de performance. Ver os Relatórios de Atividade em anexo.  A candidatura ao Laboratório Associado ( SusTEC - Associate Laboratory for Sustainability and Technology in Inland Regions) foi submetida no dia 29/10/2020, tendo ocorrido a apresentação perante os avaliadores ocorrido no dia 17/12/2020. As críticas foram muito positivas e o LA veio a ser aprovado com a classificação máxima. O SusTec representará um aumento dos RH científicos no IPB bem como do financiamento regular à atividade científica

1112	Promover a criação, reformulação e consolidação de outras unidades de I&D do IPB (não acreditadas pela FCT na avaliação em curso), completando o leque de desafios sociais em linha com o perfil de intervenção estratégico da instituição e de desenvolvimento regional	N.º de unidades I&D [4]	Identificar áreas que reúnam massa crítica para a criação de novas unidades e promover o seu desenvolvimento, em particular o Laboratório de Artes na Montanha	O LAM-GM tem um contrato com a FCT para o financiamento por 3 anos de 2 investigadores juniores+2 bolseiros doutoramento e 300 mil Euros de financiamento. O CHC tem associado o projeto GreenHealth, com início a 01-10-2020
1113	Promover a criação de extensões das unidades de I&D do IPB noutros países	N.º de extensões [1]	Apoiar a criação de UI em parceria com as UI do IPB, nomeadamente ST e CV.	Foi celebrado um acordo com a Universidade de Cabo Verde com vista à implementação do CIMO- Cabo Verde. Em 2020 o IPB integrou o consórcio das Escolas de Ciências Agrárias, através do CIMO, tendo sido atribuídas 5 bolsas de doutoramento para estudantes oriundos de PLOP que se espera poderem a vir a contribuir para o desenvolvimento deste projeto.

**Ação 112 - aumentar o emprego científico no IPB, criando um quadro de investigadores**

ID	Tarefa	Indicador [Meta]	Plano 2020	Resultados 2020
1121	Aumentar o emprego científico no IPB	N.º de contratações [âmbito DL 57/2017]	Promover o aumento do emprego científico através da contratação de doutorados no âmbito de projetos de investigação e dos programas de estímulo ao emprego científico.	Durante o ano de 2020 o Emprego científico no IPB manteve a tendência de crescimento. Em dezembro de 2020 estavam ativos 19 contratos ao abrigo do DL 57/2017 com financiamento de diversas fontes, incluindo o concurso institucional de emprego científico.

1122	Aumentar o número de bolsas de investigação nas diferentes tipologias (BI-L, BI-M, BD, BPD)	N.º de bolsas [60+ bolsas]	Promover o aumento da formação em investigação, envolvendo mais formandos em projetos através da atribuição de bolsas de investigação.	Em janeiro de 2020 existiam 106 contratos de bolseiros de investigação e 123 em janeiro de 2021, o que corresponde a um aumento de 16%. Porém, durante o ano de 2020 houve 198 contratações de bolseiros de investigação, alguns por períodos curtos, mas que permitiram uma formação em investigação aos envolvidos.
1123	Criar um quadro de investigadores, promover a sua avaliação e consolidar a progressão na carreira	N.º de contratações [3+]	Promover a contratação de investigadores no âmbito dos programas estratégicos das UI	Em 2020 o IPB tinha 5 investigadores auxiliares nos seus quadros, aos quais acresce outro em comissão de serviço fora do IPB. Dois destes investigadores têm contrato por tempo indeterminado e os restantes a termo.

**Ação 113 - fortalecer o apoio à gestão da investigação e inovação**

ID	Tarefa	Indicador [Meta]	Plano 2020	Resultados 2020
1131	Reestruturar e reforçar o atual gabinete de projetos, consolidando uma secção para a gestão de ciência e tecnologia e uma outra para a gestão administrativa e financeira, de apoio a todas as unidades de I&D e Escolas	Reforço de RH do Gabinete de Projetos	Reestruturação do gabinete e reforço de RH	Em 2020 prosseguiu-se o esforço de reestruturação do Gabinete de Projetos e aumentou-se o número de Recursos Humanos afetos a este Gabinete, contando atualmente com 7 pessoas.

1132	Reforçar o gabinete de apoio a projetos com RH especializados em programas estratégicos, nomeadamente no quadro de financiamento europeu	Capacitação em RH [avaliar progressivamente]	Promover a capacitação dos RH do Gabinete de Projetos	A capacitação dos RHs aumentou com especialização dos seus elementos em diferentes programas
------	--	--	---	--

**Ação 114 - aumentar o envolvimento em projetos de I&D e projetos de co-investigação e co-inovação, na transferência de conhecimento e tecnologia e na consultoria e prestação de serviços**

ID	Tarefa	Indicador [Meta]	Plano 2020	Resultados 2020
1141	Aumentar o envolvimento em projetos de I&D	N.º de projetos e financiamento [crescimento anual]	Divulgar convocatórias para candidaturas a projetos de investigação nacional e internacional e incentivar candidaturas em consórcios competitivos com o apoio do gabinete de apoio a projetos.	Apoiou-se a preparação de 56 candidaturas a projetos de investigação. Foram divulgadas diversas (38) oportunidades de financiamento.
1142	Aumentar o envolvimento em projetos com empresas e organizações externas: co-investigação e co-inovação, transferência de conhecimento e tecnologia	N.º de projetos; N.º de patentes e seus financiamentos/receitas [crescimento anual]	Divulgar convocatórias para candidaturas a projetos de investigação em parceria com empresas e outras entidades externas e incentivar candidaturas em consórcios competitivos com o apoio do gabinete de apoio a projetos. Apelar à submissão de patentes em caso de apresentarem novidade, atividade inventiva e aplicação industrial. Estimular a investigação em ambiente industrial.	Apoiou-se o registo de Propriedade Intelectual, incluindo o apoio contínuo aos processos de patenteamento em curso (14) e a submissão de novos pedidos de patente;  Iniciaram-se novos projetos de I&D com empresas, nomeadamente em cooperação (ver RA das Unidades de Investigação)

1143	Aumentar a prestação de serviços e os serviços de consultoria, enquadrados com os objetivos estratégicos das unidades de I&D e das Escolas	N.º de contratos e serviços de consultoria e suas receitas [crescimento anual]	Fomentar a oferta de serviços de consultoria, de apoio a atividades de campo e serviços analíticos. Disseminar a capacidade de prestar serviços junto de empresas.	Apoio a vários processos de transferência de tecnologia. Prestação de diversos serviços especializados incluindo análises laboratoriais em diversos domínios.
------	--	--	--	---

**Ação 115 - definir a estratégia para futuros programas doutorais do IPB (considerando a previsível alteração do regime jurídico dos graus e diplomas do ensino superior)**

ID	Tarefa	Indicador [Meta]	Plano 2020	Resultados 2020
1151	Definir a estratégia para futuros programas doutorais do IPB, enquadrados com as competências das unidades de I&D do IPB acreditadas pela FCT (Muito Bom+) e em linha com o perfil de intervenção estratégico da instituição, de desenvolvimento regional e de afirmação nos contextos nacional e internacional	N.º de programas doutorais do IPB [3+]	Tendo em conta a classificação das unidades I&D iniciar a preparação de programas doutorais tendo em vista uma futura submissão a acreditação.	As principais unidades de investigação do IPB integraram algumas dezenas de estudantes de doutoramento nas suas linhas de investigação. Início da formalização de programas doutorais.
1152	Constituir programas de doutoramento conjuntos com IES nacionais e internacionais	N.º de programas doutorais conjuntos [4+]	Estabelecer contactos com IES nacionais e internacionais para programas doutorais conjuntos.	Face ao impasse na legislação que regula os graus e diplomas este objetivo tem sido mantido em apreciação, preferindo-se estabelecer protocolos para a integração de estudantes do IPB em Programas doutorais existentes em condições especiais. Protocolo em negociação com a UPorto, ISA e em preparação com a UAveiro e UMinho.
1153	Apoiar estudos de doutoramento com bolsas de investigação	N.º de bolsas de doutoramento [30+]	Atribuir bolsas para estudos de doutoramento através de	Várias () bolsas de doutoramento em curso com financiamento de programas institucionais e projetos.

			projetos de investigação e das unidades I&D.	
--	--	--	--	--

**Ação 116 - melhorar os resultados da produção científica e tecnológica e consolidar a relevância institucional em rankings**

ID	Tarefa	Indicador [Meta]	Plano 2020	Resultados 2020
1161	Melhorar os resultados da produção científica e tecnológica	N.º de publicações em livro e em revistas indexadas. [crescimento anual]	Incentivar a publicação científica através da política de financiamento das UI e através da avaliação do desempenho.	A produção científica mantém o crescimento: 492 referências SCOPUS em 2020, face a 425 em 2019
1162	Consolidar a presença institucional em rankings, em particular, os relacionados com o impacto (citação), a excelência da produção científica (publicação em revistas de maior impacto) e posicionamentos temáticos e individuais	Posicionamento [manter posicionamento em rankings de investigação institucionais e individuais]	Conforme as políticas das UI, apelar à publicação com liderança e à seleção de revistas científicas de alto impacto em áreas específicas. Garantir o cumprimento das regras de afiliação. Vigiar e alimentar a informação dos rankings	As regras de afiliação, atualizadas em 2018, do IPB, foram auditadas. Produção de materiais para os rankings da UMultirank; WURI e outros. O IPB melhora a sua posição no UMultirank (5ª) e mantém no SCIMAGO (7ª)
1163	Estimular a publicação em coautoria com investigadores internacionais e com empresas	N.º de publicações [crescimento anual]	Conforme as políticas das UI, incentivar colaborações com parceiros internacionais e empresas cujos resultados se traduzam em publicações.	Entre outros, o programa de Dupla Diplomação em curso originou muitas publicações em coautoria internacional e, frequentemente com empresas. Em 2020 foi lançado novo aviso para projetos conjuntos com a UTFPR e foram publicados xx artigos em coautoria

**Ação 117 - estimular a criação de start-ups por estudantes do IPB e fortalecer a ligação de continuidade ao PCT Brigantia EcoPark**

<b>ID</b>	<b>Tarefa</b>	<b>Indicador [Meta]</b>	<b>Plano 2020</b>	<b>Resultados 2020</b>
1171	Estimular a criação de ideias de negócio e start-ups por estudantes do IPB, bolsеiros e investigadores das unidades de I&D do IPB	N.º de projetos e start-ups [crescimento anual]	Identificar tecnologias nas unidades I&D com potencial para gerar ideias de negócio com base em produtos, processos ou serviços.	Em 2020 foram criadas xxx StartUps na sequência de projetos desenvolvidos pelos alunos do IPB.
1172	Promover a consolidação das start-ups junto da estrutura do PCT Brigantia EcoPark	N.º de start-ups no PCT Brigantia EcoPark	Apoiar as ideias de negócio mais promissoras incentivando a criação de start-ups.	O número de empresas de base tecnológica com origem no IPB que se instalaram no BrigantiaEcoPark é atualmente de 6
1173	Promover a transferência de tecnologias para as empresas por via do CoLAB MORE	N.º de iniciativas de transferência de tecnologia CoLAB MORE / IPB	Incentivar a valorização de tecnologias das unidades de I&D em articulação com o CoLAB MORE.	A participação financeira do IPB em projetos de copromoção/transferência de tecnologia liderados pelo MORE ascende a cerca de 1.5 milhões de Euros (ver relatório do MORE em anexo).

**Objetivo estratégico 12 – Fomentar a Inovação Pedagógica****Ação 121 - promover e incentivar a formação docente em inovação pedagógica**

ID	Tarefa	Indicador [Meta]	Plano 2020	Resultados 2020
1211	Promover a formação dos docentes em IES de referência internacional na área da inovação pedagógica	N.º de docentes e colaboradores envolvidos [20+ por ano, envolvendo as várias Escolas]	Envolver um grupo de 20 docentes. Acompanhar os projetos piloto de cocriação em áreas estratégicas em fase de implementação e crescimento.	Realização do “IPB co-creation program”, pelo Demola, durante 2019/2020-S2 (20 docentes e stakeholders). Desenho e certificação CCPFC do programa de capacitação de professores “Formação com base em desafios de cocriação”, pela parceria IPB-Demola, prevendo o envolvimento de docentes do ensino profissional, com implementação em 2020/2021 (12 docentes e stakeholders). Formação pedagógica no âmbito da iniciativa Mentoring Academy (ESTiG), nomeadamente no âmbito da capacitação de professores para a digitalização do ensino e para o blended-learning, como resposta aos desafios colocados pela situação pandémica.
1212	Promover sessões internas de partilha da prática docente do IPB (intra- e inter-Escolas)	N.º de sessões [periodicidade semestral]	Promover eventos de partilha/reflexão da prática docente, internos e externos. Organizar a Conferência Internacional em Processos de Cocriação no Ensino Superior (In2CoP).	Planeamento e desenho da criação da comunidade de docentes da ENGAGED European University, para implementação em Janeiro de 2021. Organização da Conferência Internacional em Processos de Cocriação no Ensino Superior (In2CoP).

1213	Criar plataforma de partilha de informação e experiências da prática docente, com recurso a estratégias inovadoras (Plataforma ICCube)	Plataforma	Publicar experiências de todas as escolas na plataforma (if.ipb.pt).	Plataforma criada: <a href="http://if.ipb.pt">http://if.ipb.pt</a> (com nova designação – if, inovação formativa). Partilha de experiências e eventos por professores do IPB na plataforma <a href="http://if.ipb.pt">http://if.ipb.pt</a> .
------	--	------------	--	---

**Ação 122 - dinamizar alterações curriculares para um maior envolvimento dos estudantes com o mundo do trabalho (durante a formação) e flexibilização dos seus percursos educativos**

ID	Tarefa	Indicador [Meta]	Plano 2020	Resultados 2020
1221	Criar grupo de trabalho Inovação Pedagógica (inter-Escolas)	Grupo de trabalho	Manter atividades do grupo de trabalho Inovação Pedagógica (inter-Escolas)	Grupo criado: António Meireles (ESE) + Carlos Costa (ESACT) + Vicente Leite (ESTiG) + Elsa Ramalhosa (ESA) + Juliana Almeida (ESSa). Reuniões Mensais.
1222	Motivar a alteração curricular para a inclusão de atividades de ligação à comunidade (empresas, organizações, living labs)	N.º de créditos ECTS [10%]	Identificar atividades de ligação à comunidade atuais e divulgar na plataforma if.ipb.pt; Promover aumento em todas as escolas e cursos.	Alterações curriculares nos ciclos de estudos em avaliação pela A3ES, quer na ESA quer na ESTiG, com introdução de UCs livres. Partilha de experiências e eventos por professores do IPB na plataforma <a href="http://if.ipb.pt">http://if.ipb.pt</a> . Iniciativa “10% escolhes tu” com creditação no plano de estudos dos estudantes (todas as Escolas e ciclos de estudos, até limite de 10%) (ID 1223 e 1224). Levantamento de UCs e docentes com prática de colaboração com empresas/organizações. UCs utilizadas nos programas de formação Demola (ID 1211).

1223	Promover a flexibilização do percurso curricular do estudante, através do conceito "10% escolhes tu!"	N.º de ciclos de estudos e estudantes envolvidos [tendencialmente a todos os ciclos de estudos]	Consolidar projeto "10% Escolhes tu!"; Aumentar número de estudantes que aderem em cada semestre.	Alargamento da oferta de módulos inovadores (ID 1224) e consequente consolidação do número de estudantes envolvidos em módulos extracurriculares, de todas as Escolas do IPB e de todos os ciclos de estudos: 24 em 2017/2018-S1, 36 em 2017/2018-S2, 35 em 2018/2019-S1, 38 em 2018/2019-S2, 112 em 2019/2020-S1, 241 em 2019/2020-S2; 227 em 2020/2021-S1.
1224	Aumentar e consolidar a oferta formativa e projetos para o conceito "10% escolhes tu!": Demola, empreendedorismo, estágio voluntário, Inno Academia, Plataforma ICCube e iniciativas futuras de docentes, departamentos, Escolas	N.º de créditos ECTS [crescimento anual]	Estruturar pelo menos seis ofertas extracurriculares; Aumentar número de estudantes que aderem em cada semestre.	Desenho e implementação de novos módulos inovadores (atualmente 11 tipologias): projeto Demola, Empreendedorismo, Inovação Baseada em Desafios, Estágio de Iniciação Científica, Plano de Desenvolvimento de Carreiras, Project Y, Aprender Graça Morais, Envelhecimento Ativo, Estágio Extracurricular, Educação Emocional, Voluntariado (estágio). Inclusão no Guia ECTS do IPB com definição das FUC.

***Ação 123 - desenvolver iniciativas curriculares e extracurriculares para o desenvolvimento de competências transversais e profissionais durante a formação dos estudantes***

ID	Tarefa	Indicador [Meta]	Plano 2020	Resultados 2020
1231	Avaliar a necessidade de competências transversais e profissionais, junto dos empregadores, antigos estudantes e docentes.	Avaliação (inquérito)	Implementar primeiro inquérito de avaliação; Auscultar empregadores identificados por todas as escolas.	Inquéritos desenvolvidos e relatório elaborado.
1232	Promover a oferta de formação para desenvolvimento de competências	N.º de créditos ECTS	Envolver empregadores em toda a oferta formativa extracurricular neste	Ver ID 1224.

	transversais e profissionais, a incluir no conceito "10% escolhes tu!"	[crescimento anual]	âmbito; Ajustar plano formativo aos resultados do inquérito aos empregadores	
--	--	---------------------	--	--

**Ação 124 - consolidar o projeto Demola e novas iniciativas de inovação pedagógica e de contacto com o mundo de trabalho**

ID	Tarefa	Indicador [Meta]	Plano 2020	Resultados 2020
1241	Consolidar o projeto Demola em funcionamento no IPB, com duas épocas anuais, multidisciplinaridade e multiculturalidade	N.º de projetos; N.º de estudantes envolvidos; N.º de novos facilitadores [crescimento anual]	Manter multiplicidade de empresas, estudantes e facilitadores. Organizar evento internacional de networking entre unidades Demola.	Consolidação da implementação de projetos Demola: 7 projetos por semestre com empresas e organizações de várias áreas de atividade, equipas de 4-6 estudantes de diferentes áreas (multidisciplinariedade) e diferentes nacionalidades (multiculturalidade; incluindo alunos do IPB e alunos em mobilidade no IPB). Alunos em projetos Demola: 38 em 2018/2019-S2, 30 em 2019/2020-S1, 42 em 2019/2020-S2; 34 em 2020/2021-S1. Facilitadores Demola: 11 docentes, de todas as Escolas do IPB.
1242	Melhorar a ligação do Demola a outras estruturas do IPB: gabinete de empreendedorismo, Fablab, unidades de I&D	% projetos que recorre a estruturas do IPB [75%]	Facilitar a comunicação entre os estudantes Demola e as estruturas do IPB, garantindo que pelo menos 75% das equipas são ativas neste âmbito.	100% das equipas recorreram a pelo menos uma estrutura do IPB.

1243	Melhorar o apoio pós-Demola às equipas de estudantes e empresas, em colaboração com o gabinete de empreendedorismo	% projetos continuados [10%]	Apoiar pelo menos 20% das equipas em ações de continuidade dos projetos Demola.	1 equipa com financiamento internacional pela Fundação “la Caixa”, 2 equipas no Gabinete de Empreendedorismo (candidatura a financiamento para criação de empresa), 2 equipas com projetos de estágio/ apoio ao primeiro emprego nas entidades parceiras, 15 equipas com projetos apresentados em eventos técnico-científicos internacionais.
1244	Contribuir para a extensão do projeto Demola à rede de IPs, no âmbito do projeto MCTES-CCISP-Demola	Rede nacional; N.º de IPs envolvidos	Participar ativamente na implementação do Demola em outros IPs; Criar uma equipa nacional para abordagem concertada a grandes empresas.	Projeto Demola-CCISP (Projeto 1000 Ideias) com candidatura POCH submetida (2019) e aprovada (28/04/2020; 230 K€ para IPB) e candidatura COMPETE submetida em 2020 e aprovada (428K€ para IPB) Concluída certificação da ação de formação de facilitadores Demola junto do Concelho Científico-Pedagógico de Formação Contínua (CCPFC). Apoio na candidatura e formação de facilitadores de 13 politécnicos (em conjunto com Demola).

**Ação 125 - promover a melhoria e o incremento das iniciativas de blended-learning**

ID	Tarefa	Indicador [Meta]	Plano 2020	Resultados 2020
1251	Avaliar as iniciativas de blended-learning em funcionamento e identificar novas oportunidades, para os ciclos de estudos e para a formação contínua	N.º iniciativas de blended learning	Divulgar iniciativas na plataforma if.ipb.pt	Como resultado da situação pandémica, 100% da atividade pedagógica recorreu a metodologias blended learning. Inquéritos aplicados aos docentes e estudantes no final do semestre 1 2020/2021.
1252	Promover ações formativas de blended-learning como parte integrante dos ciclos de estudos em funcionamento	% de ciclos de estudo com novas iniciativas de blended learning [5%]	Promover pelo menos uma nova oferta formativa em blended-learning por escola.	4 iniciativas COIL com UTFPR: módulo inovador IBD, mestrados inovadores EI e IPP, mestrado Administração Pública, licenciatura em Engenharia Informática..

**Ação 126 - constituir um think tank, juntando UAS e outras IES com objetivos e projetos idênticos, promovendo a reflexão, a troca de experiências e a concretização de ações de inovação pedagógica conjuntas**

ID	Tarefa	Indicador [Meta]	Plano 2020	Resultados 2020
1261	Identificar UAS e outras IES a integrar <i>think tank</i> internacional em inovação pedagógica	<i>Think tank</i>	Estabelecer <i>think tank</i> internacional (consórcio de 4-6 parceiros estratégicos).	Consórcio criado e candidatura submetida à European Universities Initiative: ENGAGED Alliance, com Hanze UAS (Países Baixos), IPB (Portugal), Alexandru Ioan Cuza University (Roménia), Bremen UAS (Alemanha), Waterford IoT (Irlanda) e Tampere UAS (Finlândia). Consórcio com HANZE UAS e WIT para submissão de candidatura DIFUCH a KA2-Erasmus Call.

1262	Promover reuniões de partilha de modelos e experiências e eventos de disseminação para grupos mais alargados, a nível interno e externo (internacionais)	N.º de eventos e participantes envolvidos [periodicidade anual]	Promover primeiras reuniões do <i>think tank</i> ; Estabelecer plano de cooperação estratégica; Promover eventos de recolha de contributos e disseminação dos objetivos do consórcio.	Reuniões virtuais semanais com parceiros do consórcio da ENGAGED Alliance. Criação da comunidade de professores ENGAGED e dinamização de reuniões semanais e módulo extracurricular: Future Challenge Based Innovation.
1263	Promover iniciativas com base em estratégias de inovação pedagógica interinstitucionais destinadas a grupos de estudantes das várias instituições, a incluir no conceito "10% escolhes tu!"	N.º de iniciativas [concretizar primeiros projetos interinstitucionais/internacionais]	Desenhar primeiras iniciativas de formação interinstitucional, com recurso à mobilidade real e virtual, no âmbito do consórcio.	ENGAGED Alliance (ID 1261). Cooperação com HES-SO (Suíça) para projeto "Innovation Masters" (Seed Money for Joint Swiss-Portuguese Academic Projects, 2020 call). Cooperação com Hanze UAS e 11 parceiros (Países Baixos, Finlândia, Noruega, Roménia, Alemanha e Dinamarca) para Projeto ECOLE (Erasmus Strategic Partnership, 2020 call). Módulo IBD (10% escolhes tu) com UTFPR (projeto COIL, 2019/2020-S1); e com ENGAGED Alliance.

**Objetivo estratégico 13 – Desenvolver Parcerias Estratégicas e Living Labs**

**Ação 131 - definir parcerias estratégicas e living labs, envolvendo temáticas societais e parceiros empresariais e organizacionais, para a obtenção de novos produtos, processos e serviços, aliando investigação aplicada e inovação pedagógica**

ID	Tarefa	Indicador [Meta]	Plano 2020	Resultados 2020
1311	Criar living labs, articulando as competências e a visão institucional, em resposta a desafios no contexto territorial (regional), mas simultaneamente em linha com os desafios nacionais e com as missões da UE consideradas prioritárias (temáticas)	N.º de living labs [4]	Avaliar criação de living labs com os vários atores institucionais (Presidência IPB, CG, Escolas, unidades de I&D).	Propostas no âmbito da aliança ENGAGED: Em curso a criação de 5 “Thematic Interest Groups”: Sustainability, Digitalisation, Energy Transition, Entrepreneurship & Innovation e Arts.
1312	Definir o modelo de operacionalização e de governação dos living labs, garantindo a constituição de ecossistemas de co-criação multidisciplinares, envolvendo, simultaneamente, a formação (os estudantes), a investigação e a inovação no IPB, as empresas e as organizações regionais e os parceiros nacionais e internacionais	Modelo	Desenhar modelo de operacionalização e governação dos living labs com os vários atores institucionais e parceiros externos (regionais, nacionais e internacionais).	Este modelo tem vindo a ser operacionalizado por via da participação noutras organizações, nomeadamente, Brigantia Ecopark, CoLab MORE, AQUAValor, CHC – Clean Health Center, Laboratório de Artes, e através da participação com empresas em projetos DEMOLA e no âmbito das tarefas da aliança estratégica ENGAGED (WP2 – “Regional and inter-regional stakeholder engagement methodology” e WP8 “European ENGAGED University Model”).

1313	Estabelecer parcerias estratégicas com as empresas e as organizações regionais e outras instituições nacionais e internacionais para a concretização dos living labs	N.º de parcerias estratégicas [12+ por living lab]	Estabelecer primeiras parcerias estratégicas com parceiros externos para a operacionalização dos living labs.	Parcerias estabelecidas nas principais áreas de especialização: digitalização e inovação industrial, produtos naturais e inovação agro-alimentar, ciências agrárias e ambiente, artes e património, tecnologias da saúde limpas. Perspetiva internacional no âmbito da aliança ENGAGED, através da criação das "Thematic Interest Groups" (referido em 1311 e 1312).
1314	Promover a participação dos estudantes nos projetos e iniciativas dos living labs, constituindo equipas multidisciplinares e multiculturais e incluída no conceito "10% escolhes tu!" e nos projetos, estágios e dissertações de CTeSP, licenciaturas, mestrados e doutoramentos	N.º de ciclos de estudos e estudantes envolvidos, N.º de créditos ECTS [crescimento anual]	Estabelecer primeiras iniciativas de formação e projetos enquadrados com os living labs.	Materialização através do projeto DEMOLA e outras iniciativas "10% escolhes tu!", no consórcio ENGAGED (módulo extracurricular, a decorrer no 2º semestre 2020/2021) e no projeto "1000 Ideias" do CCISP (iniciado em 2020/2021).

**Ação 132 - participação em redes nacionais e internacionais relevantes para a missão da Instituição**

ID	Tarefa	Indicador [Meta]	Plano 2020	Resultados 2020
1321	Participar em redes institucionais, no âmbito da afirmação regional, nacional e internacional da instituição e do ensino politécnico (inclui APNOR, CCISP, UASnet)	Redes institucionais	Contribuir para o funcionamento e afirmação das redes institucionais prioritárias para o IPB e o ESP.	Participação na APNOR (presidência da APNOR, 2019-2021) e CCISP (comissão permanente desde 2018). Concretizou-se a participação na World's Universities of Real Impact (WURI).

1322	Participar em redes de investigação estratégicas (EUREKA, ERA-NET, COST, CYTED, entre outras) e redes temáticas de relevância para a afirmação das unidades de I&D e do IPB	N.º de redes e respetivos projetos [crescimento anual]	Promover a participação em redes de investigação estratégica e respetivos projetos; Avaliar situação atual e estratégia de crescimento com as unidades de I&D.	O IPB participa em diversas redes no âmbito das suas unidades de investigação, incluindo redes COST, CYTED, EUREKA, POCTEP e SUDOE (ver respetivos relatórios de atividades).
1323	Integrar a direção e liderança de redes nacionais e internacionais relevantes para a missão das unidades de I&D e do IPB	N.º de participações em órgãos diretivos	Promover a participação em órgãos diretivos e a liderança; Avaliar situação atual e estratégia de afirmação com as unidades de I&D.	Participação na EUROMONTANA, RIIM e na rede transfronteiriça em investigação em automação e robótica (ver relatórios de atividades das unidades de I&D do IPB).

**Ação 133 - aumentar a participação em projetos e programas com empresas (projetos de copromoção e demonstradores, programas mobilizadores, laboratórios colaborativos)**

ID	Tarefa	Indicador [Meta]	Plano 2020	Resultados 2020
1331	Participar em projetos e programas com empresas (projetos em copromoção e demonstradores, programas mobilizadores, laboratórios colaborativos)	N.º projetos e programas com empresas [crescimento anual]	Contribuir para o arranque e a concretização dos projetos e programas em curso (inclui Valor Natural e CoLAB MORE) e avaliar pertinência e estratégia de novas candidaturas com as unidades de I&D.	Participação nos laboratórios colaborativos MORE e AQUAValor, programas mobilizadores Bioma, Famest, GreenShoes 4.0, MobFood, ValorNatural e mais de 20 projetos em copromoção (ver relatórios de atividades das unidades de I&D do IPB).
1332	Participar em projetos e programas com empresas estrangeiras, incluindo o contexto transfronteiriço	N.º projetos e programas com empresas estrangeiras [crescimento anual]	Promover a candidatura a projetos e programas com empresas estrangeiras; Promover iniciativas e candidatura a projetos transfronteiriços; Avaliar	Participação em 12 projetos de cooperação transfronteiriça POCTEP / INTERREG e SUDOE/INTERREG.

			estratégias de candidatura com as unidades de I&D.	
1333	Dinamizar a criação de emprego direto e indireto, nomeadamente através do CoLAB MORE	N.º postos de trabalho [crescimento anual]	Contribuir para o arranque do CoLAB MORE e criação de emprego no âmbito das suas atividades.	Participação ativa no desenvolvimento do ColabMORE: Relatório em anexo.

**Ação 134 - implementar a Escola de Negócios do IPB (formação contínua - continuing professional development, formação de empresários, cooperação com empresas da região)**

ID	Tarefa	Indicador [Meta]	Plano 2020	Resultados 2020
1341	Identificar junto das empresas e das organizações as necessidades de capacitação e formação contínua a operacionalizar pela Escola de Negócios	Avaliação (inquérito)	Consolidar a Escola de Negócios e ações de formação para empresas e ativos; Continuar levantamento das necessidades de capacitação e formação contínua junto das empresas e das organizações regionais.	Ouvindo as organizações da região, foi definida uma oferta formativa adaptada às necessidades. Ofereceram-se pós-graduações em SNC-AP, Transformação Digital; Gestão de Organizações de Economia Social, Gestão de Unidades de Saúde e várias formações breves (ver oferta em <a href="http://www.escoladenegocios.ipb.pt">www.escoladenegocios.ipb.pt</a> )
1342	Desenvolver plano de oferta formativa, presencial e em blended-learning	N.º de iniciativas, N.º de créditos ECTS [crescimento anual]	Continuar iniciativas de formação; Avaliar promoção de soluções de <i>blended-learning</i> .	Várias destas formações adotaram um modelo de funcionamento semi-presencial em <i>Blended-learning</i>
1343	Promover o contacto dos estudantes do IPB com a Escola de Negócios, através do conceito "10% escolhes tu!"	N.º de ciclos de estudos e estudantes envolvidos, N.º de créditos ECTS [crescimento anual]	Avaliar primeiras iniciativas de formação conjunta (capacitação de ativos e formação eletiva dos estudantes).	Vários estágios estão a ser realizados no âmbito da Escola de Negócios.

1344	Rentabilizar o contacto com os empresários no âmbito da Escola de Negócios para a formação (especialistas) e projetos de ligação ao mundo empresarial (estágios, Demola, Inno Academia, entre outros)	N.º de novos especialistas; N.º de projetos [crescimento anual]	Identificar potenciais especialistas e seu futuro contributo para a formação no IPB; promover a cooperação entre a Escola de Negócios e os projetos inovadores do IPB.	Nas formações ministradas na Escola de Negócios procura-se sempre envolver formadores externos, com uma experiência profissional muito relevante no âmbito do tema do curso.
------	---	---	--	--

## Eixo 2 - Sustentabilidade

**Objetivo estratégico 21 – Sustentar a Dimensão Institucional (estudantes)**

*Ação 211 - inovar e especializar as estratégias de divulgação da oferta formativa do IPB e de atração dos diferentes públicos-alvo, a nível nacional (escolas secundárias e profissionais) e internacional (regiões prioritárias, canais de divulgação e comunicação)*

ID	Tarefa	Indicador [Meta]	Plano 2020	Resultados 2020
2111	Definir e implementar o plano de divulgação em escolas secundárias e profissionais, envolvendo os docentes, colaboradores, estudantes e alumni do IPB	N.º de visitas [as adequadas]	Definir um plano de visitas a ES no sentido de estabelecer parcerias para a formação e divulgação da oferta formativa do IPB (CTESP e Licenciaturas subsequentes).	<p>Dado o início da pandemia e o confinamento respetivo a partir de 10 de março, todas as visitas previstas por agendamento direto das/com as Escolas foram canceladas ou substituídas por sessões online nas plataformas Zoom ou Google Teams.</p> <p>As sessões previstas no Plano do Projeto Norte da Inspiring Future, foram substituídas por Feiras Virtuais em plataforma criada para o efeito. Foram igualmente canceladas as Feiras Internacionais QUALIFICA e FUTURÁLIA.</p> <p>Eventos promocionais presenciais (até 10 de março)</p> <ul style="list-style-type: none"> <li>• Feira Internacional de Paris – Representação do IPB no stand da Cap Magellan..</li> <li>• 3 Feiras de Orientação Vocacional em França (Lyon, Bordéus, Paris), - Organização da CAP Magellan</li> <li>• 1 Feira de Orientação Vocacional na Alemanha – Hamburgo (organização MCT&amp;ES)</li> <li>• 4 Feiras de Orientação em Escolas secundárias</li> <li>• 11 Sessões de esclarecimento sobre CTESP em Escolas Profissionais</li> <li>• 41 Escolas secundárias e profissionais – Feiras presenciais Inspiring Future</li> <li>• 1 Dia das Ciências – ESA</li> <li>• 1 Fórum do Emprego da Câmara de Comercio e Indústria Luso-Francesa</li> <li>• XXIV Feira da Caça e Turismo – Macedo de Cavaleiros (4 dias)</li> <li>• EMPLOYER BRANDING CONFERENCE 2020 - Reitoria da Universidade Nova Lisboa</li> </ul> <p>Eventos promocionais Online (após 10 de março)</p> <ul style="list-style-type: none"> <li>• 53 Feiras Virtuais Inspiring Future em Escolas secundárias do Projeto Norte</li> <li>• 1 Feira internacional online - Salão Digital LusoSup - Paris</li> </ul> <p>Locais: Aveiro; Braga; Bragança; Guarda; Leiria; Lisboa; Porto; Viana Do Castelo; Vila Real; Viseu. Países: Portugal, França, Suíça, Alemanha</p>

2112	Consolidar o plano de divulgação institucional, através de iniciativas e eventos internos para a captação e fidelização de estudantes: Semana C&T, Dia Aberto, Dia do Fascínio das Plantas, EJI, EJIjúnior, estágios de verão, visitas de estudo, aulas práticas e workshops	N.º de eventos; N.º de participantes [crescimento anual]	Estabelecer e divulgar o calendário de iniciativas e eventos internos: Dia Aberto (30 de abril de 2019), Dia do Fascínio das Plantas (17 de maio de 2019), EJI (junho de 2019), EJIjúnior (junho de 2019), Estágios de verão (14 a 19 de julho de 2019), Semana C&T (18 a 21 de novembro de 2019), Visitas de estudo, aulas práticas e workshops (Por solicitação)	<p>Contactos para eventos internos (Dia Aberto, SC&amp;T, DFP, etc.):</p> <ol style="list-style-type: none"> <li>1. &gt; 300 professores e psicólogos contactados por email</li> <li>2. &gt; 70 Escolas Profissionais do Norte;</li> <li>3. &gt; 500 contactos para IPSS e Técnicos das IPSS; Escolas básicas do Distrito</li> </ol> <p>Dia Aberto – Cancelado</p> <p>Criou-se um Microsite (<a href="http://estudar.ipb.pt/PT_index.html">http://estudar.ipb.pt/PT_index.html</a>), uma Página de Facebook (<a href="https://www.facebook.com/estudarnopolitecnicodebraganca">https://www.facebook.com/estudarnopolitecnicodebraganca</a>), um Grupo de Facebook (<a href="https://www.facebook.com/groups/354907615187163">https://www.facebook.com/groups/354907615187163</a>) e um Perfil de Instagram ESTUDAR NO IPB (<a href="https://www.instagram.com/estudar_no_ipb/">https://www.instagram.com/estudar_no_ipb/</a>) que compilam a informação essencial</p> <p>No Microsite disponibilizam-se ainda todos os materiais gráficos com a informação sobre a Oferta Formativa do IPB para consulta e/ou download (Folhetos em PT e EN; Brochuras de CTESP, Licenciaturas e Mestrados).</p> <p>Programa Verão com Ciência no IPB – Financiado pela FCT</p> <p>Estes decorreram de Julho a Setembro.</p> <p>6 Projetos de investigação – &gt;150 alunos envolvidos (&gt; 650 candidaturas de alunos de CTESP, Licenciaturas e Mestrados)</p> <ol style="list-style-type: none"> <li>1. Ciência com os cidadãos (IPB- CIMO) – 26</li> <li>2. Investigação de Montanha – CIMO – 29</li> <li>3. Digitalização e Robótica e Análise de Dados – CEDRI – 35</li> <li>4. Investigação Aplicada às Ciências Empresariais e Sociais – UNIAG – 23</li> <li>5. Investigação em Educação – CIEB – 23</li> <li>6. Residência Artística – Artes na Montanha – 18</li> </ol> <p>Escola de Verão do IPB – Estágio de Iniciação Científica - Conjunto de Workshops que todos os estagiários fizeram</p> <ol style="list-style-type: none"> <li>1. Número de Workshops – 81 diferentes</li> <li>2. Número de Workshops – 93 sessões</li> <li>3. Docentes/Investigadores envolvidos na Escola de Verão – 70</li> </ol> <p>Instituições parceiras - O curso contou com a parceria de diversas organizações. As organizações envolvidas foram: Catraport Lda Automative, Centro de Arte</p>
------	--	--	---	--

				Contemporânea Graça Morais, Centro de Ciência Viva de Bragança, Câmara Municipal de Vinhais, Câmara Municipal de Vila Verde, Colégio de Santa Clara, Contimérito - contabilidade Lda., Estude em Portugal, Fundação Coa Parque Museu, Museu do Abade de Baçal, Museu das Terras de Miranda e ColabMore.
2113	Definir as regiões prioritárias e implementar plano de comunicação e divulgação, em conjunto com os parceiros internacionais estratégicos mais adequados à captação de estudantes internacionais (escolas, municípios, entidades governativas, ONGs)	N.º de parceiros [os adequados]	Estabelecer um calendário de visitas de comunicação e divulgação da oferta formativa, no sentido de operacionalizar as candidaturas dos estudantes PALOPs.	Calendário de visitas a CV estabelecido pela presidência, envolvendo as direções das Escolas. - Cancelado Envio de material informativo da Oferta Formativa para todas as Câmaras Municipais de Cabo Verde e São Tomé e Príncipe, para escolas na Guiné, Angola e Moçambique. Incluindo os links de acesso a Microsite, Facebook e Instagram @Estudar no IPB. Criação e difusão de apresentações, folhetos, brochuras, suportes vídeo e outros, atualizados e renovados, quer nos conteúdos, quer na tipologia de suporte e meios de difusão (em curso). Estes suportes foram sobretudo em formato digital.
2114	Produzir conteúdos audiovisuais e multimédia, nas línguas portuguesa e inglesa, para divulgação em diferentes suportes e redes sociais	N.º de conteúdos [2+]	Criação e difusão de apresentações, RollUps, PopUps, folhetos, brochuras, suportes vídeo e outros, atualizando e renovando produtos já existentes, quer nos conteúdos, quer na tipologia de suporte e meios de difusão (em curso).	PopUps e RollUps <ul style="list-style-type: none"> <li>• Gerais, CTESP, Licenciaturas, Mestrados</li> </ul> 30 000 Folhetos da Oferta formativa 7000 Brochuras (Canceladas e substituídas por edições atualizadas em formato digital e disponíveis no Microsite) <ul style="list-style-type: none"> <li>• CTESP, Licenciaturas e Mestrado</li> </ul> 50 000 Calendários <ul style="list-style-type: none"> <li>• 10 000 Calendários de mesa; 10 000 Calendários A4; 30 000 Calendários marcador</li> </ul> Microsite estudar.ipb.pt substitui o Power Point nas palestras nas Escolas e Online.

**Ação 212 - incentivar a cooperação estratégica com o sistema de ensino secundário profissional, por via da sua valorização e dos seus recursos humanos, consolidando a oferta de CTeSP e o prosseguimento de estudos de licenciatura (DET, DTeSP)**

ID	Tarefa	Indicador [Meta]	Plano 2020	Resultados 2020
2121	Estabelecer e implementar protocolos de cooperação estratégica com direções de escolas de ensino secundário e profissional, para valorização dos seus recursos humanos, das suas práticas pedagógicas e tecnológicas, e para a valorização e dignificação do percurso académico dos seus estudantes	N.º de protocolos [os adequados, na região norte]	Na sequência dos contactos individuais com as direções das EP e ES/FP e do levantamento de interesses e expectativas de cada uma das Escolas, estabelecer os acordos adequados a cada situação.	Acordo estratégico estabelecido com a Escola de Macedo de Cavaleiros e outras Escolas, mas com escasso desenvolvimento de ações conjuntas.
2122	Avaliar e acordar a oferta de CET (apoio IPB) e CTeSP (oferta IPB deslocalizada) em escolas secundárias e profissionais localizadas em regiões prioritárias para o sucesso da continuação de estudos de licenciatura no IPB.	N.º de formações; N.º de estudantes em continuação de estudos [os adequados, na região norte “litoral-interior”]	Estabelecer acordos com as Escolas Profissionais para o desenvolvimento de CTeSP e prosseguimento de estudos.	Acordo de cooperação estratégica para a continuação de estudos e a realização de CTeSP com a Escola Conde São Bento, Santo Tirso e com a Escola Profissional do Rodo – Régua.
2123	Estabelecer e divulgar percursos preferenciais de continuação de estudos para os diplomados do ensino profissional (secundário e CET), incluindo o acesso preferencial a CTeSP e a licenciaturas do IPB e respetivos planos de creditação (CET)	N.º de percursos; N.º de estudantes [toda a região norte]	Ações de divulgação junto dos alunos do Ensino Profissional, para informar e incentivar prossecução para CTeSP e por via do novo regime de acesso para cursos profissionais (Palestra, Atividade prática, Workshop temático, etc.).	Foram realizadas 11 Sessões presenciais de esclarecimento sobre CTeSP em Escolas Profissionais e sessões Zoom e mail para todos os contactos de Escolas e potenciais candidatos cujos emails nos chegaram através da Feiras de orientação online (Inspiring Future e eventos dirigidos a portugueses emigrantes e lusodescendentes) .

2124	Promover ações de formação dirigidas a docentes e técnicos das escolas secundárias e profissionais, incluindo a valorização pedagógica e tecnológica e o contacto com as atividades de investigação	N.º de ações; N.º de participantes [toda a região norte]	Endereçar um conjunto de propostas de formação em áreas de interesse (Cursos, Workshops temáticos, Seminários, Jornadas e outros), previamente elencadas na sequência de contactos individualizados.	Foi lançada a ideia para o projeto EJIJunior nas visitas às Escolas da região, para implementação em 2021 que, não teve execução pelos motivos conhecidos.
------	---	---	--	--

**Ação 213 - consolidar as estratégias de atração de estudantes de países de expressão portuguesa**

ID	Tarefa	Indicador [Meta]	Plano 2020	Resultados 2020
2131	Consolidar os canais de comunicação e cooperação com os parceiros de países africanos de expressão portuguesa, para a captação de estudantes (escolas, municípios, entidades governativas, ONGs)	N.º de protocolos; N.º de estudantes [os adequados ao contexto nacional do parceiro]	Continuar o aprofundamento da cooperação com os PALOP's, incluindo as relações preferenciais com escolas, municípios, entidades governamentais e ONGs.	Mantiveram-se os contactos com municípios e embaixadas. As habituais visitas a Cabo Verde e São Tomé foram suspensas devido à pandemia.
2132	Definir estratégia e plano de ação para a criação de canais de comunicação e captação de estudantes brasileiros para as licenciaturas e mestrados do IPB	N.º de protocolos; N.º de estudantes [crescimento anual no contexto brasileiro]	Concretizar primeiros protocolos de cooperação com colégios de ensino médio brasileiros para oferta de continuação de estudos nas licenciaturas do IPB e modelo de formação que incluía a formação de mestrado no IPB, a mobilidade internacional Erasmus e/ou no Brasil e as oportunidades de dupla diplomação. Instalar um Gabinete Satélite na UTFPR	Aprovada a candidatura PPIN - ao programa COMPETE – CCISP com início de implementação em 22 de julho de 2020. Através do Gabinete Satélite do IPB na UTFPR foram realizadas diversas visitas a colégios privados. Estabelecido acordo com o colégio Bom Jesus e diversos outros em negociação.

2133	Consolidar e apoiar as associações e núcleos de estudantes de países de expressão portuguesa no IPB, o seu contributo para as ações de divulgação e captação e para a receção e integração dos novos estudantes no IPB	Associações e Núcleos; N.º de estudantes envolvidos [concretizar para todos os países de expressão portuguesa]	Contribuir para a criação de equipas de estudantes tutores (buddy's) que possam acompanhar a integração dos estudantes PALOP's na chegada ao IPB.	Em parceria com a AEAB foram realizadas diversas ações de receção e de acompanhamento dos novos estudantes. Face à pandemia o esforço orientou-se sobretudo para o apoio social. Foi realizado um inquérito aos alunos africanos, no âmbito dos estágios de alunos de Línguas para Relações Internacionais, em que se tentou averiguar as principais dificuldades de integração e constrangimentos sentidos por estes alunos na chegada a Bragança e ao Ensino Superior. Foram igualmente auscultados quanto a sugestões para melhoria do processo de integração.
------	--	--	---	--

**Ação 214 - reforçar as estratégias de atração de estudantes internacionais e a oferta de ciclos de estudos em língua inglesa**

ID	Tarefa	Indicador [Meta]	Plano 2020	Resultados 2020
2141	Consolidar e aumentar a oferta formativa em língua inglesa, em ciclos de estudos pertinentes para a captação de estudantes internacionais não falantes da língua portuguesa	N.º de ciclos de estudos [10+]	Avaliar as solicitações/candidaturas dos estudantes internacionais, em colaboração com o GRI, promovendo, junto das Escolas, a criação de novas formações integralmente lecionadas em língua inglesa.	11 ciclos de estudos integralmente em língua inglesa (3 licenciaturas, 8 mestrados).

2142	Consolidar e aumentar a oferta formativa em língua inglesa, em ciclos de estudos, unidades curriculares e projetos inovadores, pertinentes para a mobilidade Erasmus, ICM, programas de dupla diplomação e outros projetos de cooperação estratégica com IES europeias e internacionais	N.º de estudantes envolvidos [crescimento anual]	Avaliar as solicitações dos estudantes internacionais, através do GRI, promovendo, junto das Escolas, a criação de mais oferta em língua inglesa, incluindo unidades curriculares para mobilidade, novos programas de DD (ICM) e oportunidades de adesão dos estudantes internacionais às iniciativas de inovação formativa do IPB.	+ 4 ciclos de estudos em língua inglesa para outros programas de dupla diplomação ICM. Disponibilização de todos os módulos inovadores em língua inglesa.
------	---	---	---	--

**Ação 215 - consolidar os gabinetes de atendimento ao candidato nacional e internacional**

ID	Tarefa	Indicador [Meta]	Plano 2020	Resultados 2020
2151	Consolidar as linhas de atendimento (telefónico, correio eletrónico, outras vias de comunicação) aos candidatos nacionais e internacionais, no âmbito das atividades dos Serviços Académicos e Gabinete de Relações Internacionais do IPB	Linhas de atendimento [2]	Tarefa concretizada. Melhorar o atendimento através dos canais digitais, nomeadamente por via da utilização de “robots” para atendimento automático.	Criação de 6 grupos de países de EI: Brasil, Angola + Moçambique, Resto do Mundo, com gabinete de apoio no GRI (Oléna Dolid); Cabo Verde, São Tomé e Príncipe e Guiné-Bissau, com gabinete de apoio nos SA (Carla Costa).

2152	Melhorar a acessibilidade, visibilidade e qualidade da informação para os candidatos nacionais e internacionais no portal do IPB (em língua portuguesa e inglesa) e noutros meios de divulgação	Portais [3]	Continuar a melhorar a estrutura da disponibilização da informação na página IPB.	<p>Manutenção de 3 portais dedicados: portal do candidato geral, <a href="http://www.ipb.pt/portaldocandidato">www.ipb.pt/portaldocandidato</a> para utilização com Cabo Verde, São Tomé e Príncipe, Guiné-Bissau, Angola e Moçambique; portal <a href="http://www.ipb.pt/brasil">www.ipb.pt/brasil</a> para utilização com Brasil; portal <a href="http://www.ipb.pt/admissions">www.ipb.pt/admissions</a> para utilização com Resto do Mundo.</p> <p>Criação do <b>Guia de acolhimento aos novos alunos</b> (coordenação de Paulo Alves) <a href="https://mentoringacademy.ipb.pt/boasvindas/">https://mentoringacademy.ipb.pt/boasvindas/</a></p>
2153	Promover o contributo das associações e núcleos de estudantes no apoio complementar aos candidatos nacionais e internacionais	N.º de associações e núcleos envolvidos [todos os núcleos das várias associações de estudantes]	Estabelecer uma rede de contactos das várias associações e núcleos de estudantes, a facultar aos estudantes do 1.º ano, no ato de matrícula.	<p>Equipa de acolhimento e apoio aos novos alunos no ato de matrícula e, em particular aos alunos PALOP por alunos dos respetivos países da AEAB (Associação de estudantes africanos).</p> <p>A AEAB manteve uma rede de informação aos candidatos, prestando informações relevantes nos países de origem.</p> <p>Guia de acolhimento aos novos alunos (coordenação de Paulo Alves), em colaboração com o GIAPE <a href="https://mentoringacademy.ipb.pt/boasvindas/">https://mentoringacademy.ipb.pt/boasvindas/</a>. Este Guia sintetiza informação útil para os novos alunos do IPB, sendo disponibilizadas ligações para páginas com informação mais detalhada, nomeadamente as ligações para as Associações Académica e de Estudantes, nacionais e Internacionais, Tunas e Grupos culturais.</p>

**Ação 216 - promover iniciativas de combate ao insucesso e abandono escolares**

ID	Tarefa	Indicador [Meta]	Plano 2020	Resultados 2020
2161	Criar e operacionalizar o observatório do insucesso e do abandono escolares (data, inquéritos) no âmbito do SIGQ do IPB	Observatórios [2]	Criação de um Observatório do abandono escolar, através da análise dos dados já recolhidos nos anos letivos 2017/2018 e 2018/2019 e posterior produção de relatório	Em curso, com avaliação de inquéritos e indicadores. A incluir no SIGQ do IPB
2162	Promover iniciativas de combate ao insucesso e ao abandono escolares, ao nível institucional, das Escolas, departamentos, direções de curso e docentes	Insucesso e abandono escolares [diminuição anual; meta UE 10%-]	Criação de uma formação sobre competências de estudo; Formação específica em língua portuguesa para estudantes PALOP.	Foram desenvolvidos cursos de português, suspensos posteriormente com a pandemia. Iniciativa Mentoring Academy na ESTiG ( <a href="https://mentoringacademy.ipb.pt">https://mentoringacademy.ipb.pt</a> )
2163	Consolidar e criar novas abordagens de combate ao insucesso e abandono escolares, no âmbito dos Serviços de Ação Social, em cooperação com a Presidência e as Escolas (gabinetes de apoio motivacional e vocacional, capelania, voluntariado, outras estruturas e atividades complementares)	N.º de estruturas; N.º de iniciativas; N.º de estudantes envolvidos [crescimento anual]	Monitorizar o abandono e orientar os estudantes para os vários gabinetes de apoio existentes no IPB. Reforço das valências de apoio dos respetivos gabinetes.	Em situação de pandemia, foram cedidos por empréstimo meios informáticos aos estudantes que não os tinham Criação do projeto Voluntariado IPB ( <a href="https://sas.ipb.pt/index.php/sas/para-a-comunidade/voluntariado">https://sas.ipb.pt/index.php/sas/para-a-comunidade/voluntariado</a> )
2164	Fomentar o contributo dos estudantes no combate ao insucesso e abandono escolares, nomeadamente através da figura do estudante-mentor	N.º de estudantes-mentor [crescimento anual]	Avaliar a iniciativa em curso na ESTiG – Mentoring Academy – para possível alargamento a outras Escolas.	Incluído da iniciativa Mentoring Academy (ID 2162)

**Ação 217 - criar estratégias de fidelização de estudantes, para continuação de estudos após a obtenção de um diploma**

ID	Tarefa	Indicador [Meta]	Plano 2020	Resultados 2020
2171	Coordenar as atividades de divulgação e captação de estudantes (GIAPE) com as direções de curso, com vista à continuação de estudos dos estudantes finalistas do IPB (diplomados CTeSP e licenciados) em ciclos de estudos do IPB	N.º de estudantes do IPB em continuação de estudos no IPB [crescimento anual; 80%+ DTeSP e 20%+ licenciados]	Trabalho conjunto com Diretores de Curso de Licenciatura e de Coordenadores dos mestrados do IPB na informação e motivação dos alunos diplomados do IPB para o prosseguimento de estudos	<p>Este trabalho foi iniciado em 2019 e não pôde ter continuidade em 2020 por ter sido cancelado o EJI</p> <p>Foi passada a mensagem da necessidade de envolver e incentivar os alunos à participação nas atividades do IPB, a prosseguirem estudos e a envolverem-se nos projetos de investigação com os Centros de Investigação do IPB.</p> <p>foi enviado a todos os finalistas de cada um dos Ciclos de estudos (CTESP, Licenciatura e Mestrado) um email com informação e links úteis (Microsite, Facebook e Instagram) sobre o leque de ciclos de estudos seguinte e de incentivo à prossecução dos mesmos.</p>
2172	Promover o contacto dos estudantes com as atividades letivas e iniciativas de ciclos de estudos e de estudantes de níveis superiores	N.º de iniciativas; N.º de estudantes envolvidos [crescimento anual]	Envolvimento dos estudantes de CTeSP/licenciatura na organização de eventos e no apoio a projetos de investigação.	Em 2020, o programa financiado “Verão com Ciência” teve a este nível um importante papel de incentivo dos alunos participantes no programa para o envolvimento em projetos de investigação.
2173	Alargar o projeto EJI e outras iniciativas similares aos estudantes de CTeSP e licenciatura e promover a iniciação científica nas Escolas e	N.º de participantes [crescimento anual]	Integrar a apresentação dos trabalhos de CTeSP e Licenciatura no EJI. Criar oferta de planos de trabalho (tarefas integradas) abertos a alunos de CTeSP e Licenciatura, no âmbito dos Projetos de	O programa financiado “Verão com Ciência” teve também a este nível um papel relevante, posto que a apresentação pública dos resultados do projeto, na presença do ministro da CTES, incluiu a apresentação de trabalhos em poster numa sessão

	nas unidades de I&D do IPB		investigação das Escolas e das unidades de I&D do IPB.	que ficarão também disponíveis online, num Microsite ainda em construção – ( <a href="http://veraocomciencia.ipb.pt/PT_index.html">http://veraocomciencia.ipb.pt/PT_index.html</a> ).
--	----------------------------	--	--	---

### Objetivo estratégico 22 – Afirmação da Internacionalização

#### Ação 221 - garantir a mobilidade internacional como parte integrante do processo formativo dos estudantes do IPB

ID	Tarefa	Indicador [Meta]	Plano 2020	Resultados 2020
2211	Consolidar a mobilidade internacional dos estudantes e dos recém-diplomados do IPB para estudos (SMS) e estágios (SMT)	N.º de mobilidades; % de diplomados do IPB com experiência de mobilidade internacional [25%+] (objetivo Europa 2020: 20%+)	[300+ mobilidades em 2019/2020] [25% dos diplomados do IPB 2019/2020 com experiência de mobilidade internacional]	332 mobilidades em 2019/2020 (250 estudos e 82 estágios). 22% dos diplomados 2017/2018 com experiência de mobilidade internacional (inquérito maio 2020).
2212	Promover o aumento da mobilidade internacional em ciclos de estudos que apresentem índices insuficientes e em CTeSP (estágios curriculares em contexto europeu)	% de diplomados com experiência de mobilidade internacional [aproximação anual aos valores do IPB]	Constituir critério preferencial para atribuição de bolsas STA e STT em 2019/2020.	Critérios de prioridade transmitidos às Escolas para seleção da mobilidade STA e STT: inovação pedagógica e modernização curricular, sistema UAS, estágios (incluindo CTESP) e em áreas de ciclos de estudos com índices de mobilidade insuficientes (por ex., referidos pela A3ES).

2213	Promover o aumento da mobilidade internacional de estudantes para IES do sistema europeu de UAS	N.º de mobilidades [crescimento anual]	Constituir critério preferencial para atribuição de bolsas STA e STT em 2019/2020.	Não há limite à mobilidade de estudantes e bolsas; promoção da mobilidade para sistema europeu UAS através do estabelecimento e alargamento de acordos bilaterais (ID 2212).
2214	Implementar a participação dos estudantes na promoção da mobilidade internacional dos estudantes de nacionalidade portuguesa (projeto Move-te!/Move Yourself!)	% de mobilidade internacional de estudantes de nacionalidade portuguesa [crescimento anual]	Promover a colaboração das associações estudantis e de mobilidade.	Estratégia reestruturada, em face das alterações no GRI.

*Ação 222 - garantir a mobilidade internacional como valorização profissional dos colaboradores e dos docentes do IPB, com ênfase para a formação e divulgação de práticas pedagógicas e desenvolvimentos curriculares inovadores*

ID	Tarefa	Indicador [Meta]	Plano 2020	Resultados 2020
2221	Consolidar a mobilidade internacional dos docentes e colaboradores do IPB em missões de ensino (STA) e formação (STT)	N.º de mobilidades [crescimento anual]	Aumento da mobilidade Erasmus+ e ICM em 2019/2020	34 mobilidades Erasmus+ e 30 mobilidades ICM (diminuição devida à situação pandémica).
2222	Promover a mobilidade internacional dos investigadores do IPB	N.º de mobilidades [crescimento anual]	Incluído na tarefa anterior (privilegiar a mobilidade ICM para contactos entre coorientadores) e em outras iniciativas e programas de financiamento das unidades de I&D do IPB.	Incluída em ID 2221.

2223	Promover o aumento da mobilidade internacional de docentes e colaboradores para IES do sistema europeu de UAS	N.º de mobilidades [crescimento anual]	Comunicar critério preferencial para atribuição de bolsas STA e STT em 2019/2020.	Concretizado (ID 2212).
2224	Promover o aumento da mobilidade internacional dedicada à aquisição de competências e a troca de experiências em inovação pedagógica e modernização curricular (prioridade do Programa Erasmus+) e em metodologias de promoção do empreendedorismo e da empregabilidade	N.º de mobilidades [crescimento anual]	Comunicar critério preferencial para atribuição de bolsas STA e STT em 2019/2020.	Concretizado (ID 2212 e ID 1262-1263).

**Ação 223 - consolidar a receção de estudantes, docentes, investigadores e colaboradores internacionais em mobilidade no IPB**

ID	Tarefa	Indicador [Meta]	Plano 2020	Resultados 2020
2231	Consolidar a receção internacional de estudantes de IES parceiras, europeias e extracomunitárias, para estudos e estágios	N.º de mobilidades [crescimento anual]	[600+ mobilidades em 2019/2020]	862 estudantes recebidos (385 Erasmus+, 271 extracomunitária, 123 DD Brasil, 83 DD ICM). Ligeira diminuição devido à situação pandémica (2º semestre 2019/2020).
2232	Consolidar a receção de dirigentes, docentes, investigadores e colaboradores de IES parceiras, europeias e extracomunitárias, em visitas institucionais e missões de ensino, formação e investigação	N.º de mobilidades [crescimento anual]	[300+ mobilidades em 2019/2020]	23 Erasmus+. 28 ICM. 60 (estimativa) em visitas curtas institucionais. Diminuição acentuada devido à situação pandémica (anulação da 16ª Semana Erasmus do IPB em maio 2020 e dos ICM Meetings de maio a julho 2020).

				Implementação do programa de receção de professores visitantes no IPB, com 10 professores recebidos em 2019/2020.
2233	Promover a oferta de semestres de mobilidade internacional temáticos, com ênfase na aquisição de competências técnicas e laboratoriais, práticas de inovação pedagógica e contacto com as unidades de I&D e living labs do IPB	N.º de semestres temáticos; N.º de estudantes envolvidos [4+]	Avaliar modelos de semestres internacionais e suas temáticas com as Escolas e as unidades de I&D.	Em avaliação. Primeiro modelo semestral (30-36 ECTS proposto à Hanze UAS, juntando módulos inovadores, estágios de iniciação científica nas unidades I&D e UCs específicas do IPB (em inglês).
2234	Consolidar o apoio à receção dos estudantes internacionais em mobilidade, garantindo a sua rápida integração na comunidade académica e promovendo o seu contributo para a afirmação multicultural do IPB	Iniciativas e parcerias, índices de satisfação	Ações e cooperação entre GRI, ESN, AEB, SAS e parceiros externos.	Coordenação com ESN e associações de estudantes internacionais do IPB. Promoção de atividades culturais, nas Semanas Internacionais e eventos das associações de estudantes internacionais do IPB (suspensas face à situação pandémica).

**Ação 224 - assegurar o financiamento para a mobilidade e projetos educativos internacionais**

ID	Tarefa	Indicador [Meta]	Plano 2020	Resultados 2020
2241	Consolidar o financiamento para a mobilidade internacional no âmbito do Programa Erasmus+ (IPB, consórcio NOW Portugal, ICM)	Financiamento [crescimento anual; adequação à execução do IPB]	Concretizar candidaturas para 2020/2021 [expectativa de 800+ K€].	715 K€ (IPB + NOW Portugal) 500 K€ (ICM) em 2019/2020; 781 K€ (IPB + NOW Portugal) 432 K€ (ICM) em 2020/2021.

2242	Consolidar o financiamento e a participação em projetos académicos europeus, incluindo as Parcerias Estratégicas e o Reforço de Capacidades no domínio do ES	N.º de projetos; Financiamento [crescimento anual]	Fomentar e concretizar participação em candidaturas [expectativa de 5+ projetos em curso em 2020/2021].	13 projetos (Parcerias Estratégicas) em curso em 2020 (4 iniciados em 2020).
2243	Consolidar os protocolos de cooperação bilateral com IES extracomunitárias e a garantia de apoios e financiamento adequados	N.º de protocolos [os adequados]	Priorizar cooperação com parceiros estratégicos (no Brasil, nos países ICM e em outras regiões).	Mais de 200 acordos ativos com IES extracomunitárias. Relacionamento estratégico com UTFPR, CEFET/RJ e CEFET-MG (Brasil).

**Ação 225 - consolidar e alargar a plataforma internacional de dupla diplomação do IPB e os seus resultados de orientação e publicação internacional conjunta**

ID	Tarefa	Indicador [Meta]	Plano 2020	Resultados 2020
2251	Consolidar a plataforma internacional de dupla diplomação, priorizando parcerias estratégicas (no Brasil, ICM e outras regiões)	N.º de diplomados DD [250-300]	Estabelecer parcerias prioritárias para DD e sua dimensão [250-300 DD em 2019/2020].	Diplomados em 2020: 121 diplomados DD em fevereiro 2020 (início 2018/2019-S2); 188 diplomados DD em julho/setembro 2020 (início 2019/2020-S1). Iniciados em 2020: 99 em fevereiro 2020 (2019/2020-S2); 90 em setembro 2020 (2020/2021-S1). Diminuição a partir de 2019/2020-S2 devido à situação pandémica.

2252	Aumentar a qualidade dos resultados da dupla diplomação, nomeadamente, publicações em coautoria em revistas e conferências internacionais, projetos de investigação conjunta e continuação de estudantes DD em projetos de investigação no IPB	N.º de publicações em coautoria; N.º de projetos conjuntos; N.º de estudantes [crescimento anual]	Promover publicações e projetos conjuntos no âmbito da DD e do edital 01/2017 UTFPR-IPB; Avaliar pertinência de novo edital UTFPR-IPB e outras parcerias; Consolidar a atração de ex-estudantes DD como bolseiros e estudantes de doutoramento no IPB; Avaliar a pertinência e o melhor modelo para DD com cursos de pós-graduação (mestrados) da UTFPR.	Edital 01/2019 UTFPR-IPB (2ª Edição; 01/05/2020-01/10/2021) – 8 projetos aprovados; execução suspensa devido à situação pandémica. Balanço global programa DD-IPB-UTFPR (2014-2020): 509 DD, 79 publicações indexadas, 184 outras publicações e comunicações em conferências, 22 ex-alunos DD da UTFPR seguiram para atividades de I&D como bolseiros e alunos de doutoramento no IPB (data atualizada a 07/2019).
2253	Promover o impacto e a satisfação dos parceiros DD, nomeadamente, através da receção de professores e investigadores e da Escola de Verão & Simpósio de Dupla Diplomação do IPB	N.º de mobilidades; N.º de eventos e participantes [crescimento anual]	Promover receção para missões de ensino e investigação no âmbito da DD [20+ em 2019/2020]; Organizar simpósio DD2020.	Eventos ICM e DD2020 e receção de delegações dos parceiros DD anulados devido à situação pandémica.

**Objetivo estratégico 23 – Melhorar a Empregabilidade e o Empreendedorismo**

**Ação 231 - consolidar a estrutura de promoção do empreendedorismo: formação (tendencialmente a incluir nos planos de estudos), incubação e apoio ao financiamento e criação de empresas de estudantes e de recém-graduados**

ID	Tarefa	Indicador [Meta]	Plano 2020	Resultados 2020
2311	Consolidar a estrutura de incubação e apoio ao financiamento e criação de empresas de estudantes e de alumni do IPB	N.º de novas empresas e start-ups [3+]	Consolidar a imagem do gabinete de empreendedorismo como estrutura de apoio à comunidade IPB na criação de novas empresas; Manter a média de novas empresas anuais.	Criação de 5 novas empresas. Apoio às empresas consolidadas.
2312	Promover a ligação de continuidade da estrutura de incubação do IPB com o PCT Brigantia EcoPark e o CoLAB MORE	N.º de empresas [crescimento anual]	Desenhar atividades em parceria com o Brigantia EcoPark e o CoLAB MORE; Promover a criação e crescimento de empresas em parceria com o Brigantia EcoPark e o CoLAB MORE.	3 novas empresas criadas em cooperação com Brigantia ecopark. 1 empresa consolidada que amplia atividade com cooperação do Brigantia Ecopark; Projeto conjunto: Empreender + TEC. Cooperação com COLAB: 2 empresas como membros integrados; identificação contínua de empresas para projetos conjuntos.
2313	Consolidar e alargar a formação para o empreendedorismo e a sua inclusão nos planos de estudos e no conceito "10% escolhes tu!"	N.º de estudantes; N.º de créditos ECTS [crescimento anual]	Aumentar o número de estudantes com formação de empreendedorismo.	Oferta implementada: Curso de Verão em Zamora; Oficinas Poliemprende (Mirandela e Bragança); Módulo extracurricular implementado.

2314	Promover a integração e a liderança da estrutura de promoção do empreendedorismo do IPB no contexto regional (cooperação com municípios, CIM, associações empresariais), nacional (CCISP) e internacional (cooperação estratégica com UAS)	N.º de iniciativas [crescimento anual]	Manter o apoio a estruturas regionais e nacionais e participação ativa em ações de promoção do empreendedorismo; Identificar oportunidade de ações em cooperação internacional.	Ações cooperação com CIM TTM - Seminários conjuntos Municípios – Rede Empreender + Tec; Júri de concursos de empreendedorismo; Formações NERBA – Empreender + TEC; INOVA PME ADRAT – Rede de capacitação dos empresários da região do Alto Tâmega Rede EMER CCISP – Poliempreeende; EIJE U Católica Cooperação Internacional – Projeto Timmis e EIJE: Universidade Valladolid; Escola Politécnica de Zamora; Universidade Salamanca; Fundação Rei Afonso Henriques, U. Coruña, U. Santiago Compostela, U. Vigo, Hanze UAS; HES-SO; ADL's de Cabo Verde; Município Verin – Projeto Eurocidade
------	--	--	---	--

**Ação 232 - dinamizar um Career Office: formação em soft skills para a empregabilidade, garantia de estágios (CTeSP, estágios de verão, estágios de recém-graduado), organização de workshops e feiras de emprego e contacto com empregadores**

ID	Tarefa	Indicador [Meta]	Plano 2020	Resultados 2020
2321	Operacionalizar, com as Escolas, as direções de curso e o GRI, uma plataforma de estágios (curriculares, extracurriculares e de recém-graduados), no contexto nacional e internacional, e para todos os níveis de formação (CTeSP, licenciatura e mestrado): estabelecimento de parcerias, garantia de estágio, registo e certificação	Plataforma; N.º de estágios [crescimento anual]	Desenhar, desenvolver e disponibilizar plataforma; Divulgar plataforma na comunidade IPB.	Plataforma em desenvolvimento. Manutenção da Comunidade IPB: 2730 estudantes registados; 570 empresas registadas
2322	Promover a formação complementar em competências para a empregabilidade e sua inclusão no conceito "10% escolhes tu!"	N.º de créditos ECTS [crescimento anual]	Aumentar o número de estudantes com formação de empreendedorismo; Envolver empregadores; Incluir resultados do inquérito aos empregadores.	Módulo Plano de Desenvolvimento de carreiras implementado, incorporando feedback dos inquéritos aos empregadores; envolvimento de empregadores no módulo. Módulo estágios extra curriculares implementado
2323	Consolidar a organização de workshops e feiras de emprego, contactos com os empregadores e histórias de sucesso de alumni do IPB	N.º de eventos; N.º de participantes [crescimento anual]	Operacionalizar pelo menos um evento de empregabilidade por escola e um evento major transversal.	Organizados 1 evento por escola e 1 evento global IPB.

**Ação 233 - operacionalizar o portal de emprego do IPB, aproximando estudantes recém-diplomados e empregadores**

ID	Tarefa	Indicador [Meta]	Plano 2020	Resultados 2020
2331	Redesenhar e melhorar a estrutura e a operacionalização do portal de emprego do IPB	Portal [1]	Desenhar, desenvolver e disponibilizar plataforma.	Em desenvolvimento
2332	Promover a adesão generalizada ao portal de estudantes, recém-diplomados e empregadores	N.º de utilizadores; N.º de empregos [crescimento anual]	Divulgar plataforma na comunidade IPB; Aumentar número de utilizadores ativos.	Em desenvolvimento
2333	Divulgar relatórios anuais de avaliação do mercado de trabalho, incluindo as oportunidades de emprego e empreendedorismo na região	N.º de relatórios e eventos [1]	Efetuar inquéritos aos empregadores e parceiros sociais e produzir relatório.	Em desenvolvimento

**Ação 234 - criar um observatório da empregabilidade do IPB: dados e inquéritos regulares a diplomados e empregadores**

ID	Tarefa	Indicador [Meta]	Plano 2020	Resultados 2020
2341	Criar e operacionalizar o observatório da empregabilidade do IPB, através da recolha e tratamento de dados relativos aos diplomados do IPB e seus empregadores: empregabilidade, qualidade do emprego, satisfação com a formação e carreira profissional	Observatório [1]	Efetuar inquérito anual aos empregadores e produzir relatório.	Inquéritos realizados e relatório elaborado.

2342	Avaliar e divulgar os resultados da empregabilidade dos diplomados do IPB no contexto institucional (estudantes, direções de curso, Escolas) e entre empregadores	Relatórios anuais; N.º de eventos [os adequados]	Efetuar inquéritos de empregabilidade aos graduados e produzir relatórios por escola e curso.	Inquéritos empregabilidade diplomados 18-19, por curso e escola.  (ver anexo)
------	---	--	---	---

**Ação 235 - ouvir os empregadores na revisão curricular e responder às suas necessidades e expectativas**

ID	Tarefa	Indicador [Meta]	Plano 2020	Resultados 2020
2351	Promover a audição dos empregadores e dos diplomados na revisão curricular dos ciclos de estudos do IPB	Inquérito	Efetuar inquéritos aos empregadores e parceiros sociais e produzir relatório.	Inquéritos realizados e relatório elaborado.
2352	Avaliar a necessidade e tipologia de competências transversais e profissionais junto dos empregadores e diplomados	Inquérito	Efetuar inquéritos aos empregadores e parceiros sociais e produzir relatório.	Inquéritos realizados e relatório elaborado.
2353	Promover o contributo dos empregadores na formação dos estudantes do IPB (especialistas e inclusão no conceito "10% escolhes tu!")	N.º de créditos ECTS [crescimento anual]	Redesenhar plano formativo extracurricular que responda às necessidades identificadas pelos empregadores; Dar conhecimentos dos resultados e apoiar as direções de curso a implementar as ações necessárias para responder às necessidades identificadas pelos empregadores.	Oferta extra curricular 10% Escolhes Tu! Criada, com envolvimento de empregadores e outros parceiros sociais.

**Ação 236 - fomentar a Comunidade Alumni do IPB, promovendo a participação de diplomados com carreiras profissionais de sucesso (seminários e parcerias)**

<b>ID</b>	<b>Tarefa</b>	<b>Indicador [Meta]</b>	<b>Plano 2020</b>	<b>Resultados 2020</b>
2361	Constituir e promover a comunidade alumni do IPB	Comunidade alumni IPB	Divulgar comunidade Alumni em eventos dirigidos; Promover aumento do número de membros.	Participação no evento IcareAlumni como forma de avaliar o trabalho de instituições congéneres a nível internacional.
2362	Promover o contributo dos diplomados de sucesso do IPB na formação dos atuais estudantes, através de seminários, participação em júris e inclusão no conceito "10% escolhes tu!"	N.º de eventos; N.º de créditos ECTS [crescimento anual]	Identificar o potencial contributo dos Alumni; Apoiar as direções de escola e de curso na utilização dos meios Alumni; Colaborar na organização de pelo menos um evento com recurso aos Alumni por escola.	Envolvimento Alumni em eventos técnico científicos e dias comemorativos; Envolvimento alumni na oferta 10% Escolhes TU.

### Eixo 3 - Melhoria

#### Objetivo estratégico 31 – Promover a Digitalização e a Qualidade

*Ação 311 - promover a uniformização de procedimentos e a eliminação de tarefas redundantes, aumentando a eficiência, através de ações de digitalização e desmaterialização*

ID	Tarefa	Indicador [Meta]	Plano 2020	Resultados 2020
3111	Conceber e implementar o arquivo digital dos SA, RH, Contabilidade e Economato	Nível de digitalização dos serviços [pleno]	Consolidar a uso e exploração do arquivo digital do SA. Adotar a utilização do arquivo digital desenvolvido nos setores de RH , Contabilidade e Economato.	Plataforma em exploração plena por parte dos Serviços Académicos; substituição total do arquivo em papel para os estudantes que ingressaram em 2019/2020 e 2020/2021. Migração gradual dos processos antigos (mais de 40000 processos) – concretização a 50%. Iniciado o processo de implementação na secção de RH, com a migração de cerca de 30% dos processos (de um total de 2700).
3112	Desenvolver uma plataforma para Gestão de Projetos	Facilidade na execução física dos projetos [crescimento anual]	Adaptar a plataforma de Gestão de Projetos ao novo ERP. Iniciar a exploração da plataforma com projetos em execução em 2020.	Foi efetuada uma primeira avaliação do módulo de projetos do ERP Primavera e o planeamento para cadastro de projetos em funcionamento. Iniciou-se a implementação dos interfaces necessários para adaptação da plataforma de Gestão de Projetos.
3113	Desenhar e implementar uma nova solução de Gestão Documental	Satisfação dos utilizadores [crescimento anual]	Arranque da nova solução de Gdoc, com formação dos utilizadores. Alargamento do âmbito de utilização da solução. Interligação com o novo ERP.	Foram concluídos os melhoramentos necessários para a exploração plena da nova gestão documental. Todos os formulários e circuitos essenciais estão implementados, tendo sido desativada a gestão documental antiga no início de 2021.

**Ação 312 - consolidar a integração de sistemas, minimizando ações de desmaterialização isoladas, para disponibilização de informação relevante nos variados níveis de decisão do IPB**

ID	Tarefa	Indicador [Meta]	Plano 2020	Resultados 2020
3121	Definir um modelo de disponibilização de informação, tendo em conta perfis de utilização e regulamentação aplicável	Guia para acesso à informação [aprovação Escolas/IPB]	Adaptação do modelo de integração de dados, por forma a contemplar o novo ERP.	Foram expandidos os mecanismos de definição de perfis de consulta de informação, com aplicação nos vários portais e plataformas do IPB, com base na plataforma grouper.ipb.pt, em concordância com a solução de gestão e documental.
3122	Operacionalizar uma solução BI, desenvolvida pelo IPB	Satisfação dos utilizadores [crescimento anual]	Continuação do desenvolvimento iniciado em 2019, para disponibilização de informação para Direções, Departamentos e Direções de Curso.	Com a consolidação do novo ERP e da nova solução de gestão documental, foram desenhados novos mecanismos de disponibilização de informação, que servirão de base a uma nova versão da aplicação de BI.
3123	Promover auditorias às BDs do IPB	% dados auditados [100%]	Desenhar uma metodologia para auditoria às BDs do IPB. Desencadear ações de auditoria aos dados que suportam as aplicações desenvolvidas no IPB.	No âmbito da migração para a nova solução de arquivo digital, foram desencadeados mecanismos de verificação de coerência de dados nas BDs dos SA e RH. Concluiu-se a verificação de dados da Gestão Documental antiga, no âmbito da migração para a solução desenvolvida no IPB.

3124	Interligar soluções criadas nas Escolas e SI do IPB	Nível de integração [pleno]	Continuar e aprofundar o levantamento de oportunidades de integração.	Iniciou-se o levantamento de oportunidades, tirando partido do arranque do novo ERP e da nova Gestão Documental.
------	---	-----------------------------	---	--

**Ação 313 - fomentar a criação e disponibilização de repositórios de dados científicos e operacionais do IPB (Big Data)**

ID	Tarefa	Indicador [Meta]	Plano 2020	Resultados 2020
3131	Contribuir para a definição de um modelo de repositório de dados científicos/operacionais a nível nacional	Standard	Manter a participação em grupos de trabalho de âmbito nacional/internacional	Em parceria com a UMinho, foi apresentada uma candidatura SAMA, para desenvolvimento do projeto PortAberta - Portal de Investigação para a Ciência Aberta, que foi financiada.
3132	Adotar uma solução open-source, fazendo as necessárias adaptações	Operacionalidade [conforme requisitos]	Concluir a adaptação da solução DSpace, para disponibilização de dados produzidos no IPB.	No âmbito da preparação do projeto PortAberta, foram planeadas novos desenvolvimentos para a criação de um novo repositório de dados.
3133	Fomentar a disponibilização de dados científicos e operacionais do IPB, associada a práticas de Ciência Aberta	N.º de partilhas de documentos e de dados [crescimento anual]	Divulgação do modelo de disponibilização de dados e da plataforma digital no seio da comunidade académica do IPB.	No âmbito das atividades do projeto PredictERPgDoc (aviso SAMA - Inteligência Artificial e Ciência dos Dados), foram desenvolvidos diversos automatismos para extração de dados dos vários processos de decisão do IPB.

**Ação 314 - desenvolver ações e metodologias que promovam uma maior digitalização da atividade letiva na sala de aula, com uma forte interação entre docentes e estudantes**

ID	Tarefa	Indicador [Meta]	Plano 2020	Resultados 2020
3141	Disponibilizar online conteúdos interativos	N.º de iniciativas [crescimento 5+, p/ ano, p/ Escola]	Desenvolvimento de ações de mobilização, especialmente para docentes.	Foram organizadas várias sessões para demonstração e experimentação de novas metodologias e ferramentas, a cargo de uma equipa com representantes das várias Escolas, para implementação de modelos híbridos, no âmbito do plano de contingência COVID.
3142	Promover a adoção de ferramentas colaborativas	N.º de utilizadores envolvidos [25% docentes e estudantes]	Continuar a análise de requisitos e avaliação de soluções existentes, considerando os desenvolvimentos recentes, no IPB, ao nível da inovação pedagógica.	Têm sido avaliados contributos que resultaram das várias iniciativas de inovação pedagógica.

**Ação 315 - desenhar e implementar o sistema interno de garantia da qualidade alinhado com os requisitos da A3ES e envolvendo os serviços, o ensino, a investigação e os stakeholders regionais, nacionais e internacionais**

ID	Tarefa	Indicador [Meta]	Plano 2020	Resultados 2020
3151	Criar o Manual da Qualidade, segundo os requisitos A3ES	Manual [aprovação Escolas/IPB]	Desencadear uma ação de auto-avaliação, de acordo com os referenciais da A3ES e EFQM. Promover as correções necessárias, tendo em conta os resultados da auto-avaliação.	Suspendeu-se a recolha de evidências e preparação da ação de auto-avaliação, devido ao forte impacto da pandemia COVID nas atividades letivas.
3152	Implementar e integrar ferramentas de suporte	Operacionalidade [conforme requisitos]	Continuar o desenvolvimento de ferramentas de suporte, incluindo os	Otimizaram-se diversas plataformas, em utilização no âmbito do processo

			contributos dos resultados da ação de auto-avaliação.	formativo, para facilitar a recolha de indicadores e evidências. Foi constituída uma equipa para a área de qualidade, auditoria e controlo, incluindo uma nova colaboradora vinda da Universidade Nova de Lisboa, por mobilidade, com experiência na certificação A3ES.
3153	Colocar em prática o manual da qualidade (experiência piloto de 1 ano)	Produção de evidências [todos dos processos abrangidos pelo manual]	Recolha de evidências para o ano letivo 2019/2020.	Suspendeu-se a recolha de evidências e preparação da ação de auto-avaliação, devido ao forte impacto da pandemia COVID nas atividades letivas.
3154	Submissão do Pedido de Acreditação	Auditoria A3ES [certificação do SIGQ]	Formalizar pedido no 4.º trimestre de 2020.	Adiou-se, para o ano letivo 2021/2022, a auditoria A3ES.

***Ação 316 - constituir uma comissão de nível internacional para o aconselhamento estratégico (IPB advisory board) e avaliar a participação em novo programa de avaliação institucional***

<b>ID</b>	<b>Tarefa</b>	<b>Indicador [Meta]</b>	<b>Plano 2020</b>	<b>Resultados 2020</b>
3161	Identificar individualidades para integrar o IPB advisory board e propor a sua criação ao Conselho Geral do IPB	IPB AB [aprovação CG IPB]	Equacionar criação do AB do IPB no âmbito da constituição de uma rede estratégica de universidades de ciências aplicadas (UAS) europeias.	Foram efetuados contactos institucionais, no âmbito da candidatura à Erasmus European Universities Initiative 2020. Está a ser constituído um consórcio de universidades, com interesses e competências alinhados com a estratégia do IPB.

3162	Preparar documento de reflexão sobre participação em novo programa de avaliação	Documento de reflexão [aprovação Escolas/IPB]	Iniciar a discussão com as Direções das Escolas e ao dos respetivos órgãos colegiais.	Adiado face ao andamento do processo de avaliação pela OCDE
------	---	---	---	---

### Objetivo estratégico 32 – Melhorar a Comunicação e a Identidade

*Ação 321 - criar um gabinete de comunicação (notícias internas e externas com regularidade), promovendo a disseminação da capacidade e dos resultados do IPB*

ID	Tarefa	Indicador [Meta]	Plano 2020	Resultados 2020
3211	Sistematizar a comunicação externa e interna da instituição	Arquitetura Funcional [concretizada/operacional]	Melhorar e divulgar procedimentos.	Implementada infraestrutura para normalização e sistematização de informação.
3212	Definir plano de comunicação	Plano de Comunicação [ajuste anual]	Concluir o Plano de Comunicação.	Delineado plano de comunicação. Ações de contingência ajustadas.
3213	Criar Unidade CORE (main PPCom) e Unidade Reportagem	Unidades Funcionais [70% das funcionalidades previstas; operacionalidade total]	Estrutura definida em 70% até final de 2019. Continuação em 2020. Avaliação de funcionalidades e melhoria e adição de unidades em anos seguintes.	Criada Unidade CORE-Funcional; Unidade de reportagem Operacional
3214	Criar rede lógica de correspondentes Orgânicos - Funcional	Definir correspondentes [UO+PP+P+CI]	Concluir a definição da estrutura em 2020. Avaliação de funcionalidades e melhoria em anos seguintes.	Optou-se por realizar gestão centralizada das competências de comunicação.

3215	Convivência/interação Win-Win - Regular-com os média; com Parceiros (Stakeholders Regionais-Nacionais-Internacionais) com públicos segmentados (customização)	Iniciativas conjuntas [2 iniciativa/ano/Segmento]	Diagnóstico de entidades/individualidades por sector com cadastro inicial. Necessariamente escalável em anos seguintes.	Networking de proximidade encontra-se funcional
------	---	---	---	---

**Ação 322 - assegurar a divulgação da oferta formativa do IPB**

ID	Tarefa	Indicador [Meta]	Plano 2020	Resultados 2020
3221	Enquadrar as ações de divulgação da oferta formativa (nos media, redes sociais, feiras e escolas) no modelo e estratégia de comunicação do IPB	Satisfação da comunidade IPB [crescimento anual]	Divulgação nos meios considerados adequados a cada situação.	Proseguiu-se com a publicitação nos órgãos de comunicação local sempre que necessário
3222	Assegurar a uniformidade da imagem corporativa em todos os suportes promocionais	Satisfação da comunidade IPB [crescimento anual]	Promover a sensibilização de todos os intervenientes para a necessidade de difundir uma imagem institucional (marca) e uma imagem de campanha previamente aprovada. Centralização da validação dos materiais produzidos de acordo com a Imagem institucional e Imagem de campanha.	Recomendação do Guia de estilos sempre que se verificaram incumprimentos do uso de logotipos e simbologia institucional Definição de Imagem de campanha anual

**Ação 323 - assegurar o protocolo do IPB**

ID	Tarefa	Indicador [Meta]	Plano 2020	Resultados 2020
----	--------	------------------	------------	-----------------

3231	Promover a boa imagem e o bom uso das regras de protocolo	Satisfação da comunidade IPB [crescimento anual]	Promover de acordo com as direções das Escolas, formação interna básica sobre protocolo de eventos e protocolo de bandeiras, constituindo-se assim um "grupo de apoio ao protocolo de eventos do IPB" (GIAPE e Gabinetes de apoio e Secretariados das direções e presidência).	Funcionamento informal do "Gabinete de apoio ao protocolo e eventos do IPB". Com a participação de cada um dos secretariados das Escolas.
3232	Cumprir e fazer cumprir as normas de protocolo e cerimonial de estado devidamente legisladas, no quotidiano institucional e nos atos oficiais e eventos institucionais	N.º incorreções reportadas [0]	Dar formação e promover as práticas através do "Gabinete de apoio ao protocolo de eventos do IPB".	Em curso.
3233	Criar e divulgar o protocolo institucional, Protocolo oficial do IPB	Protocolo [aprovação Escolas/IPB]	Criação de um grupo transversal e descentralizado de "protocolo e cerimonial do IPB", com um elemento em cada uma das Escolas do IPB.	Em curso.

**Ação 324 - avaliar estratégias e consultoria para a afirmação da marca IPB**

ID	Tarefa	Indicador [Meta]	Plano 2020	Resultados 2020
3241	Definir estratégias de afirmação da marca IPB, com impacto nacional e internacional	Prestígio da marca IPB [crescimento anual]	A definir em continuidade.	Em curso
3242	Atualizar, melhorar, divulgar e fazer cumprir os guias de estilos e as regras de uso dos símbolos do IPB	Satisfação da comunidade IPB [crescimento anual]	A melhorar de acordo com novas estruturas e desafios de crescimento.	Em curso

3244	Identificação de eventos, infraestruturas, propriedades, edifícios e colaboradores através de simbologia e logotipos	N.º de ações [crescimento anual]	A implementar em continuidade.	Em curso
------	--	----------------------------------	--------------------------------	----------

**Ação 325 - renovar a presença Web do IPB e a utilização das redes sociais**

ID	Tarefa	Indicador [Meta]	Plano 2020	Resultados 2020
3251	Gestão e dinamização do portal institucional-Partilhada Informática	Portal web [novo portal]	A implementar em continuidade.	Deu-se início a uma nova arquitetura de suporte à evolução do portal web IPB
3252	Gestão e monitorização das redes sociais institucionais	Presença e adesão de utilizadores [crescimento médio 20% no período]	A implementar em continuidade.	Reorientação da presença nas redes sociais; Adesão a novos canais com imagem e dinâmica renovada. Maior adesão e alcance (120% no período) Necessidade de eliminar redundância existente ainda em curso
3253	Difusão Conteúdos em Rede de monitores interna	Instalar Rede [rede operacional]	A implementar em continuidade.	Hardware operacional; software de difusão testado. Rede operacional. Em fase de melhoria de máscaras.

**Ação 326 - promover a produção e disseminação de conteúdos inovadores**

ID	Tarefa	Indicador [Meta]	Plano 2020	Resultados 2020
3261	Criar Buffer de Informação e produzir/editar Newsletter	Buffer+Newsletter [disponibilização imediata; publicação mensal]	Newsletter mensal operacional. A implementar em continuidade	Newsletter; apontamentos; teasers em pleno funcionamento; Plataforma de ligação aos média com base no buffer a 80% da sua funcionalidade.

3262	Criar ferramenta de gestão da agenda de cobertura e priorização, para divulgação de eventos de índole diversa (académicos, científicos, pedagógicos, artísticos, desportivos)	Agenda+Divulgação [operacionalização para 100% da capacidade da equipa]	Definição de funcionalidades macro; funcionamento complementar recorrendo a meios eletrónicos tradicionais. Conclusão em 2020	Gestão de agenda de cobertura e priorização encontra-se funcional em versão embrionária.
3263	Programa "Também É I.É P. É IPB"	FlashKnowledge [todo o IPB]	2 pilotos por Unidade Orgânica e 1 por centro de investigação.	Reorientada. Ações "ADN IPB"
3264	Realização de concursos (Média/Digitais) com recompensa	N.º de concursos [2 ano (1 por semestre)]	2 ano (1 por semestre).	Ação em avaliação

### Objetivo estratégico 33 – Melhorar a Governação

#### *Ação 331 - avaliar, ajustar e melhorar a governação do IPB, valorizando os órgãos de reflexão coletiva e criando canais de comunicação e de decisão claros e eficientes*

ID	Tarefa	Indicador [Meta]	Plano 2020	Resultados 2020
3311	Promover o debate e a reflexão conjunta, nomeadamente do âmbito do CPermanente IPB e do CTC-IPB	N.º de reuniões [periodicidade adequada]	Ajustar o calendário e a periodicidade das reuniões, em diálogo com os membros dos órgãos envolvidos.	Realização de reuniões do CP com periodicidade mínima mensal, frequentemente semanal. CTC – IPB sempre que necessário.
3312	Criar mecanismos mais ágeis para consulta/notificação de responsáveis e interessados, tendo como intuito tomadas de decisão bem informadas	N.º de processos de decisão c/ parecer e/ou notificação associados [nº adequado]	No âmbito do SGQ - Definir um modelo e uma metodologia adequados para a recolha de pareceres e notificação de partes interessadas.	Otimizaram-se vários circuitos da nova gestão documental, em articulação com as Direções das Escolas e das Unidades de I&D.

**Ação 332 - ajustar os recursos humanos às necessidades estratégicas da Instituição**

ID	Tarefa	Indicador [Meta]	Plano 2020	Resultados 2020
3321	Avaliar as necessidades ao nível dos funcionários docentes, não docentes e investigadores	Documento reflexão [Deliberação CPermanente]	Manter atualizado o documento orientador sobre as necessidades de RH.	Plano aprovado em Permanente e CTC relativamente às necessidades de RH docente e não docente
3322	Proceder à abertura de concursos para entrada na carreira	N.º de trabalhadores com vínculo permanente [conforme requisitos/normas legais]	Sempre que possível, promover a abertura de concursos para resolução das necessidades prementes.	Resumo dos concursos abertos em 2020: - Esp. Informática: 1 procedimento de mobilidade; - Assistente Técnico: 1 procedimento; - Técnico Superior: 1 procedimento de mobilidade.
3323	Proceder à abertura de concursos para progressão na carreira	% de colaboradores em cada categoria [conforme requisitos/normas legais]	Manter a política de abertura de concursos para progressão na carreira, tendo em conta as dotações orçamentais.	Abertura de 5 concursos para Professor Adjunto (ESTiG:1, EsACT:4). Abertura de 7 concursos para Professor Coordenador (ESTiG:3, ESA:3, ESE:1). Abertura de 2 concursos para Professor Coordenador Principal (ESSa e ESTiG). Abertura de 12 lugares para mudança de grau/nível, nas carreiras de informática. Abertura de 2x procedimentos de mobilidade intercarreiras para assistente técnico
3324	Promover a partilha de recursos humanos nas áreas técnicas e administrativas	Eficiência RH [crescimento anual]	Identificar áreas, de acordo com o documento orientador, para partilha de RH, indo de encontro às reais expectativas dos colaboradores.	Identificação efetuada em permanência, no âmbito do Conselho Permanente.

**Ação 333 - promover uma maior interligação dos serviços centrais e dos serviços de ação social do IPB**

ID	Tarefa	Indicador [Meta]	Plano 2020	Resultados 2020
3331	Dar continuidade à uniformização dos procedimentos contabilísticos, financeiros, de RH e de compras	% de processos uniformizados [100%]	Aprofundar, sempre que possível	Procedimentos de aquisição de: - bens para a equipa responsável pela implementação do HACCP (reagentes e bens diversos); - bens duradouros – equipamento informático, mobiliário de escritório; - bens não duradouros para limpeza e higiene (de uso geral)
3332	Promover a partilha de RH	% de colaboradores partilhados [crescimento anual]	Aprofundar, sempre que possível	Tarefas de Econmato: procedimentos de compra Tarefas de Contabilidade: Processos de despesa e de receita, constituição e regularização dos fundos de manei Tarefas de Recursos Humanos: Registo de novos trabalhadores ou alteração do cadastro, processamento de abonos diversos, controlo da assiduidade, registo de documentos de saúde tendo em vista o reembolso pela ADSE

3333	Dinamizar a tomada de decisão conjunta - SAS, SA e GIAPE - para ações de apoio a estudantes	Satisfação dos estudantes [crescimento anual]	Aprofundar, sempre que possível, uma maior ligação e partilha de informação sobre situações de necessidade de apoio a estudantes, com o intuito de uniformizar decisões e racionalizar recursos.	Neste âmbito os SAS articulam diretamente com os SA no sentido de serem obtidas informações sobre intenções de anulação de matrícula, apoios atribuídos pelas instituições do país de origem no caso dos Estudantes Internacionais.
------	---	--	--	---

**Ação 334 - promover a eficiência e eficácia dos serviços e dos gabinetes do IPB e a capacitação e atualização técnica dos seus recursos humanos**

ID	Tarefa	Indicador [Meta]	Plano 2020	Resultados 2020
3341	Atualizar as atividades e o nível de competências exigidas para cada posto de trabalho	Matriz de funções atualizada [consenso serviços]	Manter atualizado o documento orientador para caracterização dos diversos locais de trabalho do IPB, com identificação do perfil exigido a cada posto de trabalho.	A implementar no âmbito da revisão do SGQ
3342	Atualizar anualmente o levantamento das necessidades de formação	Plano de formação atualizado [consenso serviços]	No âmbito do SGQ, atualizar as necessidades de formação	A implementar no âmbito da revisão do SGQ
3343	Promover a compatibilização dos objetivos individuais com os objetivos do plano	Fichas de objetivos ajustadas [atualização semestral]	Fazer refletir as grandes opções do plano estratégico do IPB ao nível dos objetivos individuais dos colaboradores.	Os objetivos individuais foram revistos e ajustados para a maioria das funções
3344	Promover a mobilidade interna de funcionários não docentes	Nº de mobilidades [nº adequado]	Identificar áreas com um n.º de colaboradores desajustado, para eventual mobilidade dentro do IPB, indo de encontro às reais expectativas dos colaboradores.	Promoveu-se a mobilidade, sempre que vantajoso e com acordo do trabalhador.

*Ação 335 - garantir e promover a participação dos estudantes e dos colaboradores na tomada de decisão e no planeamento estratégico*

<b>ID</b>	<b>Tarefa</b>	<b>Indicador [Meta]</b>	<b>Plano 2020</b>	<b>Resultados 2020</b>
3351	Discussão alargada do relatório de atividades e do plano de atividades	Contributos	No âmbito do SGQ Divulgar o relatório de atividades de 2019 e recolher contributos para a reformulação do Plano de atividades de 2020.	Promoveu-se a participação e divulgação alargada.
3352	Distribuição/Descentralização dos processos de tomada de decisão, para a gestão corrente do IPB, por delegação de responsabilidade	% de decisões s/ envolvimento direto das direções das Escolas e da Presidência do IPB [crescimento anual]	Atualizar, sempre que necessário.	Privilegiou-se a audição dos órgãos e a tomada de decisões correntes no âmbito do Conselho Permanente.
3353	Realização de sessões públicas para discussão de questões estratégicas	Participação dos colaboradores	No âmbito do SGQ, promover a realização de sessões plenárias, ao nível das unidades orgânicas e do IPB.	Realização de várias sessões de reflexão estratégica.

## Eixo 4 - Expansão

### Objetivo estratégico 41 – Garantir o Financiamento

#### Ação 411 - diversificar as fontes de captação de receitas próprias

ID	Tarefa	Indicador [Meta]	Plano 2020	Resultados 2020
4111	Promover o aumento de contratos de prestação de serviços a empresas e organizações	% de receitas provenientes de contratos [crescimento anual]	Aumentar o envolvimento do IPB em diversos projetos colaborativos de grande dimensão, bem como a contratualização de serviços	Indicador a aferir no âmbito do Relatório de contas
4112	Aumentar o financiamento por via das receitas publicitárias	% de receitas provenientes de contratos de publicidade [crescimento anual]	Realização de um plano de divulgação das possibilidades de concretizar ações publicitárias no IPB e a sua ativa divulgação às empresas pela Pró-Presidência para a Imagem.	Indicador a aferir no âmbito do Relatório de contas

4113	Promover o mecenato, nomeadamente proveniente do setor bancário e grandes empresas	% de receitas provenientes de contratos de mecenato [crescimento anual]	Renovação do contrato de mecenato com o setor bancário e desenvolvimento de um plano de captação de mecenas, nomeadamente para patrocínio de ações específicas.	Valores resultantes da adenda ao protocolo de cooperação com a CGD, assinada a 21 de janeiro de 2019, em vigor em 2020, no total de 111.750€ repartido pelas seguintes rubricas: - fee fixo: 64.000€ - apoio ao empreendedorismo: 10.000€; - bolsas de mérito académico: 5.000€; - bolsas de estudo de âmbito social ou de apoio aos PALOP: 15.000€; - exclusividade funcional do cartão da Caixa no IPB: 17.750€
4114	Promover o aumento de receitas de formações não conferentes de grau	% de receitas provenientes de ações de formação [crescimento anual]	Aumento da oferta de formações não conferentes de grau, nomeadamente no âmbito da Escola de Negócios.	Indicador a aferir no âmbito do Relatório de contas. Aumento no Âmbito da Escola de Negócios.

**Ação 412 - aumentar o financiamento público e privado para a investigação aplicada**

ID	Tarefa	Indicador [Meta]	Plano 2020	Resultados 2020
4121	Promover o aumento do financiamento proveniente de contratos de inovação com empresas	% de receitas provenientes de contratos de I&D [crescimento anual]	Melhorar a articulação com os Laboratórios Colaborativos, na perspetiva de aumento do financiamento proveniente de contratos de inovação com empresas	Indicador a aferir no âmbito do Relatório de contas

4122	Promover o aumento do financiamento proveniente de projetos competitivos nacionais para a investigação	% de receitas provenientes de projetos nacionais de I&D [crescimento anual]	Por via do reforço do gabinete de apoio à investigação, uma divulgação mais eficaz das oportunidades de financiamento e um melhor enquadramento dos investigadores em equipas no âmbito dos Centros.	Indicador a aferir no âmbito do Relatório de contas
4123	Promover o aumento do financiamento proveniente de projetos competitivos internacionais para a investigação	% de receitas provenientes de projetos internacionais de I&D [crescimento anual]	Por via do reforço do gabinete de apoio à investigação, uma divulgação mais eficaz das oportunidades de financiamento e um melhor enquadramento dos investigadores em equipas no âmbito dos Centros.	Indicador a aferir no âmbito do Relatório de contas

**Ação 413 - dinamizar a candidatura a programas especiais para o financiamento do investimento**

ID	Tarefa	Indicador [Meta]	Plano 2020	Resultados 2020
4131	Promover a candidatura a programas especiais para o financiamento do investimento com base em fundos nacionais	N.º e montante dos programas especiais para o financiamento do investimento [crescimento anual]	Por via do reforço do gabinete de projetos, e um acompanhamento mais eficaz das oportunidades de financiamento.	Indicador a aferir no âmbito do Relatório de contas
4132	Promover parcerias com outras entidades tendo em vista a candidatura a programas especiais para o financiamento do investimento com base em fundos nacionais	N.º e montante dos programas especiais para o financiamento do investimento [crescimento anual]	Implementar parcerias, nomeadamente com autarquias, Unidades de saúde e outras entidades, tendo em vista o desenvolvimento de projetos conjuntos.	Indicador a aferir no âmbito do Relatório de contas

4133	Promover o recurso a fundos para a realização de investimentos, nomeadamente no âmbito da eficiência energética e do incentivo à construção de residências estudantis	N.º e montante de contratos com fundos de investimento [crescimento anual]	Desenvolver projetos de eficiência energética e de requalificação de edifícios para residências, tendo em vista o recurso a fundos de investimento.	Em 2020 não foi possível financiar projetos de investimento com exceção do CTESP equipamento e financiamento à investigação.
------	---	--	---	--

**Ação 414 - reduzir custos estruturais nomeadamente em consumos energéticos e contratos de fornecimento de serviços e software**

ID	Tarefa	Indicador [Meta]	Plano 2020	Resultados 2020
4141	Promover a adoção de software open-source	Poupança anual com software livre [crescimento anual]	Prosseguir o caminho de migração de software comercial para aplicações “open source”, por via do desenvolvimento interno.	Paralelamente com as ações de formação em pacotes de software alternativos, dinamizadas por docentes do IPB, foram desenvolvidos módulos, nas aplicações do IPB, para exportação de dados em formatos open-source.
4142	Promover medidas de aumento da eficiência energética	Poupança anual em consumos energéticos [crescimento anual]	Contratar um gestor de energia do IPB e nomeação de equipa de apoio, visando o aumento da eficiência energética.	Foi definido o perfil para abertura de procedimento concursal.
4143	Promover medidas de redução de custos em grandes contratos, nomeadamente seguros, limpeza, fornecimentos alimentares, através de uma maior autonomia dos gestores de contratos	Poupança anual em custos em grandes contratos [crescimento anual]	Concretização através de um trabalho mais efetivo e maior responsabilização dos gestores de contratos.	Foi efetuado o acompanhamento permanente dos contratos em execução

**Objetivo estratégico 42 – Promover o Campus Aberto**

**Ação 421 - promover o comprometimento, o contributo e a motivação de todos os atores (estudantes nacionais e internacionais, associativismo estudantil, colaboradores, docentes, investigadores e bolsiros) para a afirmação do IPB e seu relacionamento com a sociedade**

ID	Tarefa	Indicador [Meta]	Plano 2020	Resultados 2020
4211	Promover a realização de eventos em espaços públicos das cidades fora do campus	Nº de eventos realizados [crescimento anual]	Nomeadamente através de um maior diálogo e apoio à concretização das organizações dos estudantes.	Atividades suspensas face à situação pandémica
4212	Promover a realização de eventos promovidos por entidades externas dentro do campus	Nº de eventos realizados [crescimento anual]	Nomeadamente através de um maior diálogo e apoio à concretização das organizações de entidades externas não lucrativas.	Atividades suspensas face à situação pandémica.
4213	Promover a participação e apoio a organizações da sociedade civil	Indicador obtido por inquérito [crescimento anual]	Nomeadamente através de um maior diálogo e apoio à concretização das organizações de entidades externas não lucrativas.	Apoio a diversas organizações de elevado interesse publico.

**Ação 422 - garantir a qualidade e eficácia da ação social do IPB**

ID	Tarefa	Indicador [Meta]	Plano 2020	Resultados 2020
4221	Garantir a qualidade do fornecimento de alimentação	Indicador obtido por inquérito [crescimento anual]	Realização de inquérito e promoção da melhoria contínua na organização dos SAS.	Definição do inquérito no âmbito da implementação do SGQ
4222	Garantir a qualidade do fornecimento de alojamento	Indicador obtido por inquérito [crescimento anual]	Realização de inquérito e promoção da melhoria contínua na organização dos SAS.	Definição do inquérito no âmbito da implementação do SGQ
4223	Garantir a transparência e rigor na atribuição de bolsas de estudo	Nº de reclamações [não crescimento anual]	Melhorando a organização dos SAS.	Registo de um reduzido nº de reclamações por atrasos. Respondidos

				cabalmente
4224	Garantir a qualidade do apoio médico aos estudantes	Nº de consultas realizadas [crescimento anual relativo]	Oferta de consultas por contratação de recursos internos e de serviços externos de apoio médico aos alunos e concretização de parcerias.	No Campus de Santa Apolónia funciona o Gabinete de Saúde, com a disponibilização dos serviços de Enfermagem, que funcionou no período da tarde na segunda, terças e quartas e no dia todo de quinta. dias segunda a quinta. Paralelamente está assegurado aos estudantes do IPB o acesso a cuidados médicos através da consulta aberta nos centros de saúde de Bragança e Mirandela Consulta de psicologia por docentes do IPB e parcerias estabelecidas com entidades externas

**Ação 423 - promover a extensão da ação social à integração e acompanhamento do novo estudante, nacional e internacional**

ID	Tarefa	Indicador [Meta]	Plano 2020	Resultados 2020
4231	Garantir a atribuição de bolsas de emergência a estudantes nacionais e internacionais sempre que necessário	Nº de bolsas atribuídas [crescimento anual relativo]	Avaliando as necessidades e concedendo bolsas sempre que necessário	<p>Em 2020, face à situação pandémica, a concessão de bolsas aumentou significativamente. Foram concedidas as seguintes bolsas:</p> <ul style="list-style-type: none"> <li>- Bolsas de apoio social: 2235 estudantes com um valor total de bolsas pagas de 3.391.461€</li> <li>- Bolsas de redução de propinas:</li> <li>- Bolsas de apoio alimentação: 313 estudantes no valor de 68 994,25€</li> <li>- Outras bolsas de emergência:</li> <li>- Bolsas de emergência para a compra de computadores: 96 estudantes no total de 40.202,82€;</li> <li>Bolsas no âmbito do Verão com Ciência – 412€*156 alunos*3 meses=192 816€</li> <li>Bolsas no âmbito do programa MARES – 30 contratos * 658,22€* 3 meses</li> <li>Apoio alimentar por via do banco alimentar do IPB (nº estudantes) – Abril a Julho (SAS) – Média de 60 alunos x 15€/semana*15 semanas= 13 500€</li> <li>Apoio alimentar por via do banco alimentar do IPB - Dezembro: 42 alunos a 15€/semana.</li> </ul>

4232	Promover a atribuição de bolsas de redução de propinas para estudantes internacionais carenciados ou em situação difícil	Nº de bolsas atribuídas [crescimento anual relativo]	Melhorando a organização dos SAS.	
4233	Promover o apoio médico a alunos internacionais	Nº de consultas realizadas [crescimento anual relativo]	Contratar serviços externos de apoio médico aos alunos e concretização de parcerias.	O apoio médico é garantido através da consulta aberta nos diversos Centros de Saúde, não sendo conhecidos os nº de consultas

*Ação 424 - afirmar o IPB como agente cultural e de divulgação da ciência, do conhecimento e da tecnologia, na cidade e na região: criar agenda de eventos, exposições, ateliers, festivais e iniciativas de verão, temáticas e multiculturais, aberta à sociedade civil e em estreita colaboração com os agentes locais e regionais*

ID	Tarefa	Indicador [Meta]	Plano 2020	Resultados 2020
4241	Promover ações de divulgação científica, nomeadamente no âmbito do Ciência Viva	Nº de eventos realizados [crescimento anual relativo]	Manter o apoio ao Ciência Viva e incentivando outras atividades de divulgação científica.	Diversas atividades foram suspensas face à situação pandémica, nomeadamente EJI, dia do fascínio das plantas e outros, mas foram realizados múltiplos eventos de divulgação científica on-line. Em 2020 o IPB continuou a promover a ciência no CCVB nas suas diversas atividades que incluiu o Encontro com o Cientista e PubhD, com o envolvimento de 15 investigadores do IPB. O IPB é parceiro em todos os projetos do CCVB, nomeadamente nos projetos que já se encontravam em execução: - SilkHouse, financiado pela FCT; - AcT, financiado pelo Erasmus +; - Promoção das Competências Científicas e Tecnológicas, financiado pela CIM-TTM; - Natureza Virtual, financiado pela Fundação La Caixa; e iniciou os seguintes projetos:

				- VRSciT, financiado pelo Erasmus + (CCVB é o coordenador do projeto); - X-Formal, financiado pelo H2020.
4242	Promover atividades culturais, nomeadamente em parceria com o Teatro de Bragança, Museus e Escolas de Artes	Nº de eventos realizados [crescimento anual relativo]	Manter a parceria privilegiada com o Teatro e incentivando outras atividades de organização cultural.	Face à situação pandémica e encerramento de Teatros e museus a maioria das atividades foram suspensas. Mantiveram-se algumas on-line.
4243	Promover atividades artísticas, nomeadamente no âmbito do Laboratório Colaborativo Artes na Montanha Graça Morais	Nº de eventos realizados [crescimento anual relativo]	Apoiar a criação e crescimento do Laboratório Colaborativo Artes na Montanha Graça Morais.	Relatório de atividades em anexo

**Ação 425 - afirmar o IPB como ator de promoção do desporto**

ID	Tarefa	Indicador [Meta]	Plano 2020	Resultados 2020
4251	Promover a participação de estudantes em campeonatos nacionais e regionais em diversas modalidades	Nº de competições [crescimento anual relativo]	Melhorar o apoio ao desporto no âmbito dos SAS.	Participação no campeonato regional sénior de futebol, embora o mesmo tenha sido suspenso. As competições estudantis foram suspensas
4252	Promover a realização de eventos e competições desportivas internas	Nº de competições realizados [crescimento anual relativo]	Melhorar o apoio ao desporto no âmbito dos SAS.	Face à situação pandémica todas as atividades desportivas foram suspensas.
4253	Realização de eventos de promoção do desporto e de estilos de vida saudáveis	Nº de eventos realizados	Melhorar o apoio a organizações da Associação de Funcionários e das Escolas.	Face à situação pandémica todas as atividades desportivas foram suspensas.

(caminhadas, ciclismo, outras)	[crescimento anual relativo]		
--------------------------------	------------------------------	--	--

**Ação 426 - dinamizar projetos solidários e de voluntariado**

ID	Tarefa	Indicador [Meta]	Plano 2020	Resultados 2020
4261	Desenvolver o programa de voluntariado do IPB	Programa de voluntariado ativo [crescimento anual do programa]	Divulgar e promover projetos solidários e de voluntariado junto da comunidade de estudantes e comunidade do IPB no geral, nomeadamente o recém lançado projeto de voluntariado do IPB nas suas múltiplas valências e formas.	<p>O Programa de Voluntariado teve o seu lançamento no dia 26 de novembro de 2019, tendo nessa data sido assinados protocolos com 18 entidades.</p> <p>O programa de voluntariado do IPB visa:</p> <p>Em 2020, a pandemia condicionou a efetivação das ações de Voluntariado em Instituições externas ao IPB.</p> <p>Em colaboração com o Centro Social e Paroquial do Santo Condestável foi criado um espaço de Voluntariado IPB em S. Bento, na R. de S. Francisco nº 12, onde se instalou um Banco e Alimentos e um Banco de Roupas, resultantes de coletas realizadas dentro da Comunidade IPB à qual se associaram elementos externos ao IPB.</p> <p>O Banco de Alimentos deu continuidade ao projeto de apoio alimentar já descrito que decorreu de abril a julho de 2020, com o apoio dos SAS do IPB.</p> <p>O programa criou uma plataforma online através da qual os alunos carenciados se candidatam a apoio alimentar - <a href="https://bancoalimentar.ipb.pt/">https://bancoalimentar.ipb.pt/</a>. Após avaliação, atribuição semanal de 10€ de alimentos, de uma lista de alimentos básicos. Os pedidos são feitos na plataforma até à 4ª feira de cada semana e entregues na 6ª feira, na Rua de S. Francisco nº 12, em Bragança.</p> <p>Banco de Roupas, numa perspetiva de incentivo à</p>

				reutilização, economia circular e não desperdício. Presença nas Redes Sociais onde os voluntários gerem a nossa presença, que podem seguir nos seguintes endereços: <a href="https://www.facebook.com/Voluntariado-IPB-100313965439608">https://www.facebook.com/Voluntariado-IPB-100313965439608</a> e <a href="https://www.instagram.com/voluntariadoipb/">https://www.instagram.com/voluntariadoipb/</a> .
4262	Promover a participação em atividades de voluntariado	Nº de atividades realizadas [crescimento anual relativo]	Diversificar as formas de voluntariado, estendendo-as à intervenção ambiental, à defesa dos animais e outros considerados mais pertinentes ou de maior apetência para os estudantes do IPB.	Além do regulamento de Voluntariado, foi criada uma página web <a href="https://sas.ipb.pt/index.php/sas/para-a-comunidade/voluntariado">https://sas.ipb.pt/index.php/sas/para-a-comunidade/voluntariado</a> onde se encontram a informação sobre o programa e a ficha de inscrição.
4263	Promover a participação em organizações de solidariedade, nomeadamente Bombeiros e outras	Nº de atividades realizadas [crescimento anual relativo]	Melhorar o apoio ao voluntariado no âmbito dos SAS.	2º semestre de 2018/19 houve um total de 23 inscrições, tendo-se efetivado 11 ações de voluntariado (estágio) nas seguintes instituições: Sta. Casa da Misericórdia de Bragança; Centro Social e Paroquial dos Stos Mártires; Centro Social e Paroquial do Santo Condestável e Cruz Vermelha Portuguesa -Delegação de Bragança. 4 estudantes completaram 6ECTS (162h) e os restantes completaram 3 ECTS (81h). 1º Semestre de 2019/20 52 inscrições das quais somente 22 compareceram à reunião de preparação e distribuição pelas instituições. Já no decorrer das atividades houve 3 desistências. Finalmente realizaram-se 19 ações de voluntariado (estágio) distribuídas pelas seguintes instituições: Sta Casa da Misericórdia de Bragança; Centro Social e Paroquial do Sto. Condestável; Cárias Diocesana de Bragança; Centro Social e Paroquial dos Stos Mártires e Cruz Vermelha: Delegação de Bragança.

				A maioria dos estudantes inscritos completaram 3 ECTS (81h). Somente 2 estudantes completaram 6 ECTS (162h). [crescimento anual relativo]
--	--	--	--	---

**Ação 427 - promover a saúde e o bem-estar da comunidade do IPB**

ID	Tarefa	Indicador [Meta]	Plano 2020	Resultados 2020
4271	Desenvolver o projeto U-Bike	Nº de Km percorridos e pessoas envolvidas [crescimento anual relativo]	Manter e melhorar o apoio ao projeto IPBike.	O projeto IPBike manteve-se em funcionamento integral: - as IPBikes foram alugadas por 303 elementos (194 estudantes, 75 funcionários docentes, 34 funcionários não docentes), tendo estado esgotadas num período superior a 6 meses. - em média os utilizadores fazem cerca de 14 km por dia, - O impacto ambiental e na saúde dos utilizadores é muito significativo: 355*10 <sup>3</sup> km; 106*10 <sup>5</sup> kcal; 635*10 <sup>2</sup> redução CO2 (ver relatório disponível na página web do projeto).
4272	Apoiar as “hortas do IPB”	Nº de pessoas envolvidas [crescimento anual relativo]	Melhorar o apoio a organizações da Associação de Funcionários e das Escolas.	Manteve-se o apoio às “Hortas do IPB” pela ESA, cedendo a terra, fertilizantes orgânicos, água e algumas tarefas mecânicas.

4273	Promover atividades de incentivo a hábitos de vida saudável	Nº de atividades realizadas [crescimento anual relativo]	Melhorar o apoio a organizações da Associação de Funcionários e das Escolas.	Promoveu-se o uso da bicicleta. A maioria das restantes atividades foram suspensas devido à situação pandémica
------	---	--	--	--

### Objetivo estratégico 43 – Assegurar o Campus em Crescimento

#### Ação 431 - Campus da saúde: promover o projeto de construção da nova escola superior de saúde

ID	Tarefa	Indicador [Meta]	Plano 2020	Resultados 2020
4311	Promover o desenvolvimento de um projeto de desenvolvimento de um centro da valorização e transferência de conhecimento que sustente o projeto	Projeto [projeto realizado]	Promover o desenvolvimento do projeto	O projeto evoluiu substancialmente, em particular com o projeto mobilizador GreenHealth
4312	Promover os adequados entendimentos e parcerias com outras entidades	Parcerias [parcerias celebradas]	Início em 2019. Prosseguir e reforçar em 2020.	Intensificou-se a colaboração com a ULS-NE. Em fevereiro de 2020 foi assinado um protocolo para o desenvolvimento do CHC .-Centro para o Desenvolvimento das Tecnologias Hospitalares Limpas. Pretende-se a sua evolução para um Centro Académico Clínico
4313	Desenvolver o projeto de construção	Projeto [projeto realizado]	Conclusão em 2020.	Está em fase de conclusão o projeto preliminar. Projeto de construção a adjudicar em 2021

**Ação 432 - Campus das artes: promover novo espaço para o desenvolvimento da valência das artes e seu relacionamento com o futuro museu da língua portuguesa**

ID	Tarefa	Indicador [Meta]	Plano 2020	Resultados 2020
4321	Promover o desenvolvimento de um projeto de desenvolvimento de um centro da valorização e transferência de conhecimento que sustente o projeto	Projeto [projeto realizado]	Início com o Lab de Artes em 2019. Desenvolvimento em 2020.	Desenvolvimento do projeto no âmbito do LAM-GM.
4322	Promover os adequados entendimentos e parcerias com outras entidades	Parcerias [parcerias celebradas]	Início em 2019. Prosseguir e reforçar em 2020.	Em fevereiro foi assinado um protocolo para a cedência de instalações do IPDJ.
4323	Desenvolver o projeto de construção	Projeto [projeto realizado]	Conclusão em 2020.	Elaborou-se o projeto de remodelação das instalações. Adjudicação das obras em 2021.

**Ação 433 - Campus da inovação: reforçar a presença do IPB no Brigantia EcoPark, promovendo a criação de um espaço de co-criação com as empresas e envolvendo projetos de inovação do IPB (projetos de inovação pedagógica e investigação aplicada, programas mobilizadores, laboratórios colaborativos)**

ID	Tarefa	Indicador [Meta]	Plano 2020	Resultados 2020
4331	Promover a participação no Brigantia EcoPark	Projeto [projeto realizado]	Desenvolvimento do projeto de ampliação do Brigantia EcoPark em cooperação com os restantes parceiros.	Manteve-se a participação no Brigantia EcoPark. O Brigantia tem atualmente instaladas 62 empresas e uma taxa de ocupação global de cerca de 84 %. Envolve 264 trabalhadores com um salário médio de 1023€. 96% têm uma qualificação igual ou superior ao nível 6

4332	Promover os adequados entendimentos e parcerias com outras entidades tendo em vista a constituição de um Centro de Valorização e Transferência de conhecimento Água e Bem-estar em Chaves	Centro [constituído]	Projeto realizado e aprovado em 2019. Prosseguir a execução em 2020.	Concluíram-se as obras de adaptação, forma contratados os Recursos Humanos e adquiriu-se o equipamento laboratorial. Foi submetida a candidatura a Laboratório Colaborativo, a qual veio a ser aprovada em março de 2021. Relatório de atividades em anexo.
4333	Promover os adequados entendimentos e parcerias com outras entidades tendo em vista a constituição de uma Escola de Negócios	Escola [criada]	Início em 2019. Prosseguir e reforçar em 2020, organizando pelo menos três cursos no âmbito da Escola de Negócios.	Ver ação 134

**Ação 434 - Domus campi: criar um espaço inovador para o estudo e aprendizagem**

ID	Tarefa	Indicador [Meta]	Plano 2020	Resultados 2020
4341	Promover os adequados entendimentos e parcerias com outras entidades	Parcerias [parcerias celebradas]	Negociar e concretizar parcerias com entidades externas.	Não foi ainda possível concretizar este objetivo em 2020
4342	Desenvolver o projeto de construção de um espaço de co-criação - Domus campi	Projeto [projeto realizado]	Realizar projetos.	
4343	Promover a adaptação de outros espaços	Projeto [projeto realizado]	Realizar projetos. Desenvolver o projeto de construção de residência de estudantes em Mirandela, com complementaridade pedagógica na área da hotelaria.	

*Ação 435 - Campus ordenado: promover a melhoria da qualidade de vida nos campi do IPB, nomeadamente, a sinalização e iluminação, os espaços verdes e a circulação pedestre e velocípede*

<b>ID</b>	<b>Tarefa</b>	<b>Indicador [Meta]</b>	<b>Plano 2020</b>	<b>Resultados 2020</b>
4351	Desenvolver os projetos de ordenamento do Campus	Projeto [projeto realizado]	Realizar projeto e orçamento.	Não foi ainda possível concretizar este objetivo em 2020
4352	Promover parcerias e candidaturas a financiamentos	Projeto [projeto realizado]	Realizar projetos e candidaturas.	
4353	Realizar obras de melhoria	Obras [realizado]	Realizar pequenas obras de melhoria quando possível.	

## 5 Nota Final

O relatório de atividades que agora se apresenta demonstra que os objetivos definidos no plano de médio prazo para 2020 foram globalmente atingidos, ainda que com muitos ajustamentos face à evolução das condicionantes externas e dos meios disponíveis. Como se referiu inicialmente, este foi um ano intermédio de um ciclo de planeamento, particularmente perturbado pela pandemia que obrigou à suspensão de muitas atividades e a uma profunda alteração do modo de funcionamento, particularmente relativamente à organização do ensino.

A pandemia colocou uma grande pressão sobre a ação social e obrigou a um mais acelerado desenvolvimento de alguns objetivos, como sejam o desenvolvimento do projeto do voluntariado ou desenvolvimento das metodologias de ensino em *blended-learning*.

Apesar destas dificuldades destaca-se a evolução favorável de alguns indicadores-chave, como sejam: o crescimento da dimensão da instituição, ultrapassando os 9000 alunos, a intensificação da ligação às empresas e o desenvolvimento das iniciativas de inovação formativa, a melhoria de todos os indicadores de produção científica e a melhoria das parcerias estratégicas internacionais.

O IPB continua, assim, a afirmar-se como uma instituição inovadora, sustentada e decisivamente empenhada com o progresso da sua região e do país.